

SSN-04R Bezprzewodowy system zdalnego sterowania

SYSTEM STEROWANIA NAPĘDÓW ROLET

Instrukcja instalacji i użytkowania

Wskazówki podstawowe.

System sterowania SSN-04R zostaje oddany do eksploatacji w stanie umożliwiającym bezpieczną instalację i użytkowanie pod warunkiem przestrzegania wszystkich wskazówek zawartych w instrukcji obsługi oraz obowiązujących przepisów bezpieczeństwa i zapobiegania wypadkom. Przy instalacji i naprawie urządzeń elektrycznych powinny pracować tylko osoby wykwalifikowane i z uprawnieniami. Przebudowa lub zmiany w systemie sterowania SSN-04R są niedopuszczalne. Naprawy gwarancyjne mogą być wykonywane tylko przez producenta. Przy naprawach pogwarancyjnych należy stosować tylko oryginalne części zamienne i akcesoria. Bezpieczeństwo pracy dostarczonego systemu sterowania SSN-04R gwarantowane jest tylko przy użytkowaniu zgodnym z ustaleniami producenta. Wartości graniczne podane w danych technicznych nie mogą być w żadnym przypadku przekroczone.

Uzupełniające przepisy bezpieczeństwa

Przy instalowaniu, uruchamianiu, konserwacji sterownika należy przestrzegać obowiązujących ważnych przepisów bezpieczeństwa i zapobiegania wypadkom. Szczególnej uwagi wymagają następujące przepisy:

1. Normy Europejskie

- PN-EN 60204-1 Bezpieczeństwo elektrycznych urządzeń z elektronicznymi zespołami działania.
- PN-EN 60335-1 Bezpieczeństwo elektrycznych przyrządów do użytku domowego i podobnego.
- PN-EN 60335-2-97 Bezpieczeństwo elektrycznych przyrządów do użytku domowego i podobnego. Wymagania szczegółowe dla urządzeń do obsługi żaluzji, zasłon, markiz i podobnych przyrządów.

2. Przepisy przeciwpożarowe

3. Przepisy zapobiegania wypadkom

OGÓLNE UWAGI O ZAGROŻENIACH I ŚRODKACH BEZPIECZEŃSTWA

Wyszczególnione uwagi są generalnymi wytycznymi przy stosowaniu sterowań INEL w połączeniach z innymi urządzeniami. Wskazań tych należy bezwzględnie przestrzegać przy instalowaniu i pracy urządzeń.



Uwaga - Ostrzeżenie przed możliwymi uszkodzeniami sterowania lub innych wartości trwałych, jeśli nie zostaną podjęte odpowiednie środki ostrożności.



- Przed zainstalowaniem sterowania i ustawieniem wyłączników krańcowych należy sprawdzić mocowania wszystkich połączeń śrubowych.

Niebezpieczeństwo - Oznacza, że istnieje niebezpieczeństwo dla życia i zdrowia użytkownika w przypadku niezastosowania odpowiednich środków ostrożności.

- Przestrzegać obowiązujących dla danego zastosowania (np. brama, roleta) przepisów bezpieczeństwa i zapobiegania wypadkom.
- Przed wymianą bezpieczników należy odłączyć przewody zasilające, następnie wymienić bezpiecznik i ponownie dołączyć przewody zasilające.
- Montaż systemu sterowania SSN-04R należy wykonać z wymaganymi przez odpowiednie przepisy zabezpieczeniami i urządzeniami ochronnymi.
- Przy urządzeniach INEL ze stałym dopływem sieci do sterowania poza zabezpieczeniem bezpiecznikowym należy zastosować wyłącznik zapewniający bezpieczną przerwę napięciową (np. rozłącznik bezpiecznikowy) zainstalowany tak aby wszystkie połączenia mogły być łatwo odłączone.
- Przewody i kable przewodzące należy regularnie sprawdzać na wypadek uszkodzeń izolacji i przerw miejscowych.
- W razie stwierdzenia uszkodzenia przewodów należy po natychmiastowym wyłączeniu zasilania sieci uszkodzone przewody wymienić.
- Przed załączeniem konieczne jest sprawdzenie zgodności dopuszczalnego napięcia urządzenia z miejscowym napięciem zasilania.

OSTRZEŻENIE – WAŻNE DLA BEZPIECZEŃSTWA OSÓB:

- nie pozwól dzieciom bawić się urządzeniami sterowania;
- trzymaj urządzenia zdalnego sterowania poza zasięgiem dzieci;
- obserwuj poruszające się urządzenie i trzymaj ludzi z dala, aż do czasu pełnego otwarcia lub zamknięcia;
- należy przeszkolić i poinstruować użytkowników sterownika o sposobie obsługi oraz o groźnych niebezpieczeństwach związanych z jego użytkowaniem. Osoby można uznać za przeszkolone jeżeli pracodawca, administrator lub właściciel zezwolił im uruchamiać rolety oraz poinstruował je jak należy je użytkować.

Eksploatacja i konserwacja systemu centralnego sterowania.

Przestrzeganie poniższych wskazówek zapewni spełnienie wszystkich wymagań stawianych elementom systemu SNN-04 i pozwoli na bezawaryjną pracę urządzeń przez wiele lat.

- Chronić elementy systemu przed wilgocią. Opady, duża wilgotność i ciecze zawierające związki mineralne mogą powodować korozję obwodów elektronicznych.
- Nie używaj i nie przechowuj urządzeń w miejscach brudnych i zapyłonych (cekol, tynk gipsowy itp.). Może to spowodować uszkodzenie ruchomych elementów systemu.
- Nie eksploatuj urządzeń systemu w miejscach zimnych (nie ogrzewany budynek mieszkalny). Podczas pracy urządzenia nagrzewają się i wewnątrz nich gromadzi się wilgoć, co może spowodować uszkodzenie podzespołów elektronicznych.
- Chronić elementy systemu od wysokiej temperatury. Skracają one żywotność podzespołów elektronicznych, może spowodować odkształcenie, a nawet stopienie elementów plastikowych.
- Nie rzucaj, nie upuszczaj, chronić urządzenia przed uszkodzeniami mechanicznymi. Nieostrożne obchodzenie się z elementami systemu może spowodować uszkodzenie elementów elektronicznych.
- Chronić elementy systemu przed ingerencją osób trzecich (pracownicy budowlani, „amatorzy elektroniczni”).
- Uważaj na niewłaściwe lub niezgodne z instrukcją i przeznaczeniem użytkowanie sprzętu albo nadmierną jego eksploatację. Nie dokonuj żadnych samowolnych przeróbek, napraw, zmian ustawień poza firmą, która dokonała instalacji i udziela gwarancji na urządzenia.
- Do czyszczenia urządzeń nie stosuj żrących chemikaliów, rozpuszczalników lub silnych detergentów. Przecieraj urządzenia miękką szmatką zwilżoną roztworem łagodnego mydła.
- Jeżeli stwierdzisz jakiegokolwiek usterki w działaniu systemu zgłoś się do firmy instalującej Twój system SNN-04. Uzyskasz tam pomoc w rozwiązaniu problemu i w ewentualnej naprawie.
- Nie przestrzeganie powyższych zasad użytkowania może spowodować utratę gwarancji !!!

SSN-04R Bezprzewodowy system zdalnego sterowania

System radiowy umożliwia zdalną, kompleksową obsługę rolet w dowolnym obiekcie. Podstawowym elementem systemu są sterowniki ST-01R. Są to indywidualne sterowniki rolety wyposażone w odbiornik radiowy o dużej czułości, montowane podtynkowo w puszkach instalacyjnych. Możliwe jest podłączenie wyłącznika ręcznego. Ilość zastosowanych sterowników musi być równa ilości rolet. Za pomocą pojedynczych rozkazów z PIL-99 lub PIL-06 jest możliwe zamykanie i otwieranie indywidualne rolet, grup rolet oraz wszystkich rolet jednocześnie. Dodatkowo zastosowanie sterownika centralnego CR-02R pozwoli na automatyczną, programowaną obsługę rolet, grup rolet oraz wszystkich rolet.

STEROWNIK RADIOWY ST- 01R

Sterownik ST-01R służy do sterowania rolet z silnikami 230 VAC za pomocą pilota PIL-01PT, PIL-06, PIL-99, centrali CR02R lub żaluzjowego wyłącznika ręcznego. Kluczową cechą rozwiązania jest możliwość rejestrowania poszczególnych kanałów pilota do sterowników ST-01R. Do jednego sterownika można zarejestrować do 15 kanałów tego samego lub różnych pilotów. Ten sam kanał może być zarejestrowany do jednego lub większej ilości sterowników. Daje to możliwość sterowania pojedynczymi roletami lub grupami rolet przy pomocy pojedynczych rozkazów z pilota. Kanał 00 ma znaczenie szczególne. Rozkazy wysyłane na kanał 00 danego pilota działają na wszystkie sterowniki, w których został zarejestrowany jakiegokolwiek kanał z tego samego pilota. Na powyższym rysunku przedstawiono przykładową instalację składającą się z 10 sterowników rolet zgrupowanych w kilku pomieszczeniach. Przez zarejestrowanie do poszczególnych sterowników podanych na rysunku numerów kanałów pilota uzyskamy możliwość sterowania pojedynczymi roletami, jak i całymi grupami rolet. Poza podanymi przykładowymi grupami można utworzyć dowolne inne. Wpisując dowolny, nie używany dotychczas numer kanału, np. 05, do wszystkich sterowników grupy 1 i 2 uzyskamy nową grupę 5 obejmującą zarówno grupę 1 jak i grupę 2. Kanał 00 działa na wszystkie sterowniki bez potrzeby jego oddzielnego rejestrowania.



Podłączenie Sterownika ST-01R

1. Do listwy J1 należy podłączyć odpowiednio :

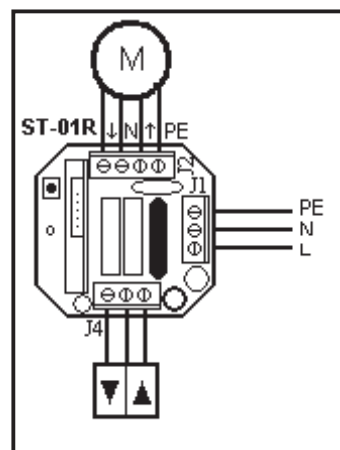
Zacisk oznaczony **L** podłączyć do przewodu L1 (live) instalacji
Zacisk oznaczony **N** podłączyć do przewodu N (neutral) instalacji
Zacisk oznaczony **PE** podłączyć do przewodu ochronnego

2. Do listwy J2 (oznaczonej **MOTOR**) należy podłączyć silnik napędu

Zacisk oznaczony PE	↑	do przewodu ochronnego Motoru
Zacisk oznaczony		do przewodu góra Motoru
Zacisk oznaczony N		do przewodu wspólnego Motoru.
Zacisk oznaczony	↓	do przewodu dół Motoru.

3. Do listwy J4 (oznaczonej **MANUAL**) należy podłączyć wyłącznik żaluzjowy

Zacisk oznaczony	↑	do klawisza Góra
Zacisk oznaczony COM		do wspólnego bieguna
Zacisk oznaczony	↓	do klawisza Dół.



PROGRAMOWANIE STEROWNIKA.

Sterownik posiada możliwość „nauczenia się” i zapamiętania maksymalnie 15 różnych kodów (kodem jest pojedynczy pilot 2 lub 4 kanałowy oraz poszczególne kanały (od 01 do 99) w pilocie PIL-99). Naciśnięcie przełącznika **S1** spowoduje przejście sterownika w tryb „uczenia się”. Sygnalizowane to będzie zaświeceniem diody D7 na zielono na około 10 s. Naciśnięcie w tym czasie dowolnego klawisza na pilocie 2 lub 4 kanałowym spowoduje zarejestrowanie tego pilota. Aby zarejestrować dowolny kanał w PIL-99 należy wybrać żądany numer kanału i nacisnąć klawisz dół, stop lub góra. Stan zarejestrowania sygnalizuje krótki błysk diody D7 na czerwono. Aby zarejestrować następne kanały należy powtórzyć procedurę

UWAGA: wyłącznik żaluzjowy działa zwierając zaciski do zacisku COM. Nie podłączać sieci !!!

KASOWANIE ZAPAMIĘTANYCH KODÓW.

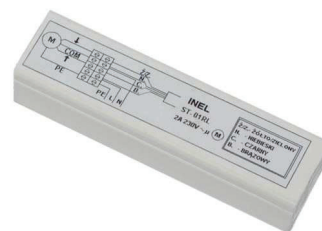
Jeżeli zachodzi konieczność „skasowania” wszystkich poznanych dotychczas kodów to należy przycisnąć i przytrzymać (około 10 sekund) przełącznik S1 aż dioda D7 zmieni kolor światła z zielonego na czerwony. W tym momencie puszczaamy przełącznik S1. Uwaga: nie ma możliwości kasowania pojedynczych kodów.

Kasowanie kodów jest możliwe również wtedy gdy nie ma dostępu do sterownika (np. zabudowany). Procedura kasowania wykorzystuje pilota Pil 99. Skasowaniu ulegną wszystkie kanały za wyjątkiem tego który będzie na wyświetlaczu pilota w trakcie procedury kasowania. Kanał który nie zostanie skasowany będzie pełnił funkcję kanału technologicznego umożliwiającego procedurę rejestrowania kodów poprzez PIL-99. Aby skasować kanały należy nacisnąć jednocześnie klawisze góra i dół (na wyświetlaczu pojawi się napis Pr.) po czym jeszcze raz nacisnąć jednocześnie te same klawisze. W sterowniku zostaną wykasowane wszystkie kanały oprócz technologicznego.

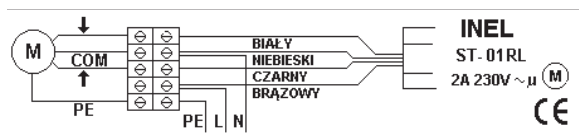
STEROWNIK RADIOWY ST- 01RL

OPIS STEROWNIKA

Sterownik ST-01RL pełni w zasadzie identyczną rolę jak sterownik ST-01R. Został zaprojektowany do montażu na boczku skrzynki roletowej. Nie daje możliwości podłączenia wyłącznika ręcznego. Ponieważ płytka sterownika jest niedostępna wprowadzanie w tryb uczenia i programowanie jest inne niż w przypadku ST-01R.



Połączenie sterownika z silnikiem



Rejestrowanie pilotów.

W przypadku sterownika odebranego od producenta lub w przypadku rejestrowania pilota, gdy poprzedni został zagubiony należy stosować następującą procedurę:

Zasilić napęd napięciem 230VAC. W czasie około 10 sekund po włączeniu napięcia należy:

- nacisnąć jednocześnie klawisze „▲i▼” w pilocie PIL06/PIL99
- nacisnąć jednocześnie klawisze „1 i 2” w pilocie (PIL02/PIL04)
- nacisnąć przycisk programowanie w pilocie PIL-01PT

Napęd podłączony do sterownika **ST-01RL** wykona ruch w górę i dół. Przez następne 5 sekund należy dokonać rejestracji kanału:

- w pilocie PIL06/PIL99 poprzez naciśnięcie klawisza ▲ lub ▼ na kanał, który chcemy zarejestrować,
- w pilocie PIL02/PIL04 poprzez naciśnięcie klawisza kanału, który chcemy zarejestrować.
- w pilocie PIL01PT poprzez naciśnięcie klawisza w dołączonym łączniku żaluzjowym.

Krótki ruch w górę i w dół potwierdzi prawidłowość rejestracji. Procedura spowoduje wykasowanie z pamięci sterownika wszystkich kanałów, jakie były wcześniej zarejestrowane. Pozwala to na rejestrację pilota do sterownika, kiedy nie dysponujemy żadnym zarejestrowanym pilotem (nowy sterownik lub przypadek zgubienia lub kradzieży pilota) oraz dodatkowo wyrejestrowuje skradziony bądź zagubiony pilot.

UWAGA: Aby w przyszłości można było, w sposób nieuciążliwy, zmieniać numery kanałów w dowolnym sterowniku ważne jest aby każdy z nich miał zarejestrowany indywidualny numer kanału. Dzięki temu nie odłączając zasilania od innych napędów będziemy mogli indywidualnie go programować.

Gdy dysponujemy już zarejestrowanym pilotem następne kanały tego samego lub innego pilota możemy rejestrować bez wyłączenia zasilania. Przy użyciu zarejestrowanego pilota należy wprowadzić sterownik w tryb programowania. Na pilocie PIL-06/PIL99 uzyskuje się to przez jednoczesne naciśnięcie klawiszy „▲i▼”. Na pilocie PIL02/PIL04 naciskamy jednocześnie klawisze „1 i 2” a następnie kanał, który został zarejestrowany z tego pilota. Roleta wykonana ruch w górę i w dół a następnie serię krótkich ruchów w górę i dół w ilości równej liczbie zaprogramowanych kanałów. Przez następne 20 sekund napęd pozostaje w trybie programowania. Aby zarejestrować nowy kanał tego samego lub innego pilota należy w tym czasie:

- nacisnąć wybrany kanał na pilocie PIL02/PIL04
- nacisnąć klawisz „▲ lub ▼” na wybranym kanale pilota PIL06 lub PIL99.
- nacisnąć klawisz w nowym pilocie PIL-01PT

Jak widać metodą tą można zarejestrować dowolny kanał do dowolnego napędu, ale tylko w przypadku gdy dysponujemy zarejestrowanym już pilotem.

UWAGA: Po przerwie w zasilaniu sterownik jest gotowy do normalnej pracy po około 10 sekundach.

Zmiana kierunku ruchu rolety. (dotyczy tylko pilotów PIL01PT, PIL-06 i PIL-99)



Uwaga – zarówno ze względów bezpieczeństwa, jak i ze względu na możliwość uszkodzenia urządzenia elektrycznością statyczną, programowania sterownika, a także kasowania zapamiętanych kodów należy dokonywać na stole warsztatowym, przy zachowaniu wszystkich środków bezpieczeństwa i ochrony przed porażeniem i elektrycznością statyczną

NAPĘD Z ODBIORNIKIEM RADIOWYM

Sterownik zainstalowany w silniku został przygotowany do współpracy z pilotami PIL-99, PIL-06, PIL01PT PIL-04 i PIL-02. Dodatkowo sterownik może współpracować z centralką CR-02R Kluczową cechą rozwiązania jest możliwość rejestrowania pojedynczych kanałów pilota do poszczególnych silników. Do jednego silnika można zarejestrować do 15 kanałów tego samego lub różnych pilotów. Ten sam kanał może być zarejestrowany do jednego lub większej ilości silników. Daje to możliwość sterowania pojedynczymi roletami lub grupami rolet przy pomocy pojedynczych rozkazów z pilota. Kanał 00 (dotyczy PIL06, PIL99 i CR-02R) ma znaczenie szczególne. Rozkazy wysyłane na kanale 00 danego pilota działają na wszystkie silniki w których został zarejestrowany jakiegokolwiek kanał z tego pilota. Na poniższym rysunku przedstawiono przykładową instalację składającą się z 10 silników zgrupowanych w kilku pomieszczeniach. Przez zarejestrowanie do poszczególnych silników podanych na rysunku numerów kanałów pilota uzyskamy możliwość sterowania pojedynczymi roletami, jak i całymi grupami rolet. Poza podanymi przykładowymi grupami można utworzyć dowolne inne. Wrejestrowując dowolny, nie używany dotychczas numer kanału, np. 05, do wszystkich silników grupy 1 i 2 uzyskamy nową grupę 5 obejmującą zarówno grupę 1 jak i grupę 2. Kanał 00 działa na wszystkie sterowniki bez potrzeby jego oddzielnego rejestrowania.

Rejestrowanie pilotów.

W przypadku **napędu odebranego od producenta** lub w przypadku rejestrowania pilota, gdy poprzedni został zagubiony należy stosować następującą procedurę:

Zasilic napęd napięciem 230VAC. W czasie około 10 sekund po włączeniu napięcia należy :

- nacisnąć jednocześnie klawisze „↑ i ↓” w pilocie PIL06/PIL99 lub
- nacisnąć jednocześnie klawisze „1 i 2” w pilocie (PIL02/PIL04)

Napęd wykona ruch w górę i w dół. Przez następne 5 sekund należy dokonać rejestracji kanału:

- w pilocie PIL06/PIL99 poprzez naciśnięcie klawisza ↑ lub ↓ na kanale, który chcemy zarejestrować,
- w pilocie PIL02/PIL04 poprzez naciśnięcie klawisza kanału, który chcemy zarejestrować.

Krótki ruch w górę i w dół potwierdzi prawidłowość rejestracji. Procedura spowoduje wykasowanie z pamięci sterownika wszystkich kanałów, jakie były wcześniej zarejestrowane. Pozwala to na rejestrację pilota do napędu, kiedy nie dysponujemy żadnym zarejestrowanym pilotem (nowy napęd lub przypadek zgubienia lub kradzieży pilota) oraz dodatkowo wyrejestrowuje skradziony bądź zagubiony pilot.

UWAGA: Aby w przyszłości można było, w sposób nieuciążliwy, zmieniać numery kanałów w dowolnym sterowniku ważne jest aby każdy z nich miał zarejestrowany indywidualny numer kanału. Dzięki temu nie odłączając zasilania od innych napędów będziemy mogli indywidualnie go programować.

Gdy dysponujemy już zarejestrowanym pilotem następne kanały tego samego lub innego pilota możemy rejestrować bez wyłączenia zasilania. Przy użyciu zarejestrowanego pilota należy wprowadzić napęd w tryb programowania. Na pilocie PIL-06/PIL99 uzyskuje się to przez jednoczesne naciśnięcie klawiszy „↑ i ↓”. Na pilocie PIL02/PIL04 naciskamy jednocześnie klawisze „1 i 2” a następnie kanał, który został zarejestrowany z tego pilota. Roleta wykonana ruch w górę i w dół a następnie serię krótkich ruchów w górę i dół w ilości równej liczbie zaprogramowanych kanałów. Przez następne 20 sekund napęd pozostaje w trybie programowania. Aby zarejestrować nowy kanał tego samego lub innego pilota należy w tym czasie:

- nacisnąć wybrany kanał na pilocie PIL02/PIL04 lub
- nacisnąć klawisz ↑ lub ↓” na wybranym kanale pilota PIL06 lub PIL99.

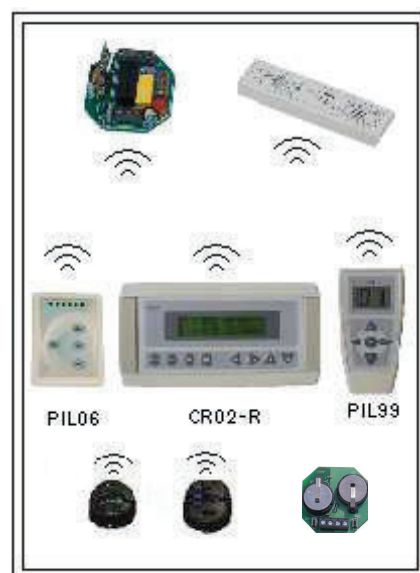
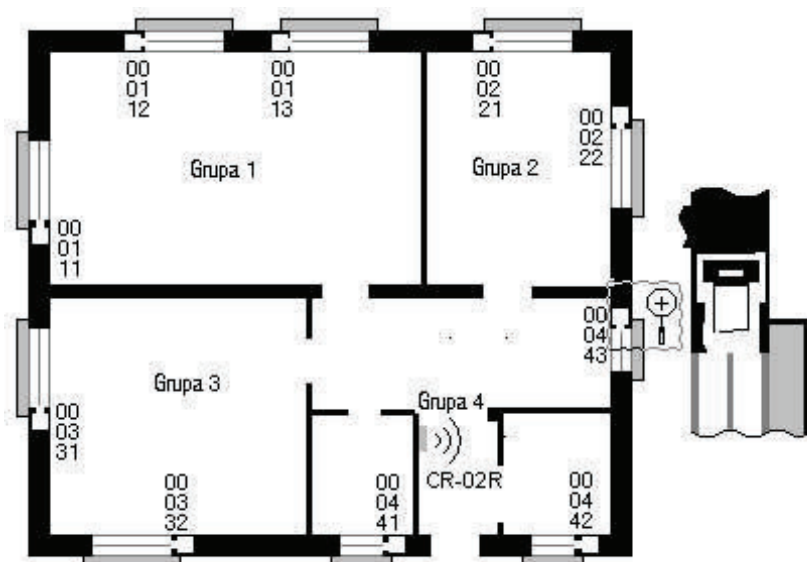
Jak widać metodą tą można zarejestrować dowolny kanał do dowolnego napędu, ale tylko w przypadku gdy dysponujemy zarejestrowanym już pilotem.

UWAGA: Po przerwie w zasilaniu napęd jest gotowy do normalnej pracy po około 10 sekundach.

Zmiana kierunku ruchu rolety: (dotyczy tylko pilotów PIL01-PT, PIL-06 i PIL-99)



Uwaga – zarówno ze względów bezpieczeństwa, jak i ze względu na możliwość uszkodzenia urządzenia elektrycznością statyczną, programowania silnika, a także kasowania zapamiętanych kodów należy dokonywać na stole warsztatowym, przy zachowaniu wszystkich środków bezpieczeństwa i ochrony przed porażeniem i elektrycznością statyczną



PILOTY W SYSTEMIE SSN 04 R

Centralka CR-02R.

Funkcje centralki.

Centralka umożliwia:

- Otwieranie i zamykanie bezpośrednio z klawiatury centralki pojedynczych rolet lub grup rolet,
- Otwieranie i zamykanie automatyczne pojedynczych rolet lub grup rolet o zaprogramowanej wcześniej godzinie w określone dni tygodnia,



Podłączenie centralki.

Centralka zasilana jest z sieci 230VAC. Przewody sieciowe należy podłączyć do gniazda oznaczonego 230 V.

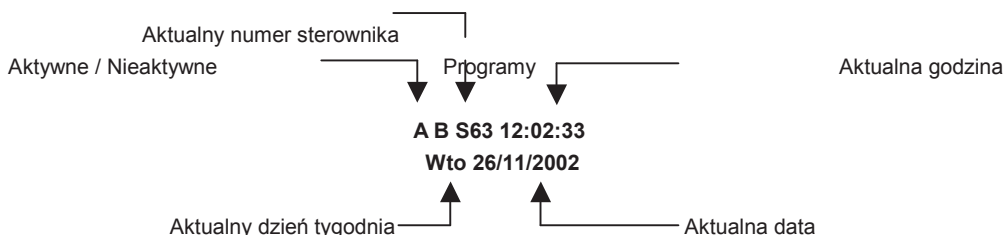
Ekran i klawiatura

Centralka dysponuje ekranem LCD pozwalającym wyświetlić 2 linijki po 16 znaków każda oraz klawiaturą foliową złożoną z ośmiu klawiszy. Poszczególne klawisze są oznaczone następującymi znakami i w różnych stanach pracy wykonują następujące funkcje:

- M/C** (menu) - wejście do menu, zmiana pozycji menu i wyjście z menu,
- OK** (tak) - potwierdzenie,
- #** (krzyżyk) - włączanie i wyłączenie buzzera, nie aktywne
- (kwadrat) - włączanie i wyłączenie programów (A aktywny / N nieaktywny)
- ◀** (lewo) - zmiana pozycji wskaźnika na ekranie,
- ▶** (pravo) - zmiana pozycji wskaźnika na ekranie,
- ▲** (góra) - zmiana numeru lub wartości, bezpośrednie sterowanie otwieraniem,
- ▼** (dół) - zmiana numeru lub wartości, bezpośrednie sterowanie zamykaniem.

Centralka w stanie czuwania

W stanie czuwania na ekranie centralki pokazywane są następujące informacje :



W dolnej linijce ekranu jest widoczna aktualna data i dzień tygodnia. W górnej linijce ekranu jest widoczny aktualny czas z dokładnością do sekund oraz litery określające opcje pracy centralki i aktualny numer sterownika.

W tym stanie pracy możemy realizować polecenia otwarcia lub zamknięcia rolety bezpośrednio z klawiatury klawiszami ▲ (góra) i ▼ (dół) i po potwierdzeniu klawiszem **OK**. Polecenia te odnoszą się do sterowników o numerze wyświetlanym aktualnie na ekranie centralki. Numer sterownika możemy zmieniać klawiszami ◀ i ▶ w zakresie od **00** do **63**. Numer **00** jest numerem grupowym dopisywanym automatycznie do sterowników np.(ST01R/ST01RL)podczas programowania.

Opcja **A** (włączana i wyłączana klawiszem ■) oznacza, że realizowane będą, ustawione wg czasu i dnia tygodnia automatyczne programy otwierania i zamykania napędów lub grup napędów.

Opcja **B** (włączana i wyłączana klawiszem #) NIE AKTYWNA

Rejestrowanie centralki w sterownikach.

Po wprowadzeniu sterownika w stan uczenia (patrz instrukcja sterowników do rolet firmy INEL) należy wybrać numer na ekranie centralki od 01 do 63 naciskając klawisz ▲ lub ▼, następnie klawisz **OK**. Numery od 01 do 63 mogą być numerami pojedynczych napędów, można je także wykorzystać do tworzenia grup napędów wpisując ten sam numer do kilku sterowników.

Sterowanie napędami bezpośrednio z klawiatury centralki.

Aby uruchomić napęd należy wybrać jego numer na ekranie centralki od 00 do 63 ◀ (zmniejszanie numeru) lub ▶ (zwiększanie numeru).

Po naciśnięciu, klawisz ▲ pojawi się, w górnej linijce ekranu napis „**Otw. SXX? (T/M)**” jest to prośba o potwierdzenie otwarcia wybranego napędu. Po naciśnięciu klawisza **OK** centrala wykona polecenie. Natomiast po wciśnięciu klawisza **M/C** wróci do głównego menu.

Po naciśnięciu, klawisz ▼ pojawi się, w górnej linijce ekranu napis „**Zam. SXX? (T/M)**” jest to prośba o potwierdzenie zamknięcia wybranego napędu. Po naciśnięciu klawisza **OK** centrala wykona polecenie. Natomiast po wciśnięciu klawisza **M/C** wróci do głównego menu.

Funkcje głównego menu

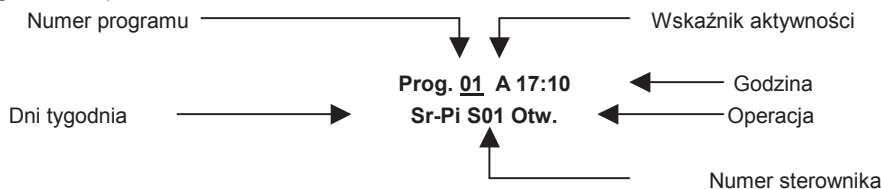
Naciskając klawisz **M/C** wybieramy kolejne pozycje głównego menu :

- **Programy ? (T/M)** - definiowanie programów automatycznego otwierania i zamykania wg zegara,
- **Zegar ? (T/M)** - ustawianie aktualnego czasu i daty,
- **Opcje ? (T/M)** - kasowanie wszystkich programów oraz rozszczelnień.
- **Rozszcz. ? (T/M) – ROZSZCZELNIENIE** nie aktywne !!!

Wciskając klawisz **OK** przechodzimy do wybranej pozycji.

Definiowanie programów automatycznego otwierania i zamykania (Programy)

Centralka pozwala na zdefiniowanie programów automatycznego otwierania i zamykania. Maksymalna możliwa ilość programów wynosi 32 (od 01 do 32). Po wybraniu z menu głównego pozycji **Programy?** Na ekranie pojawi się definicja programu 01 np.



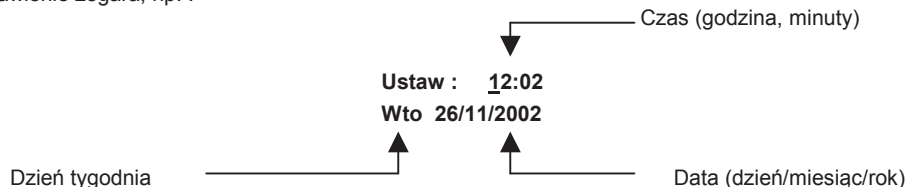
Podkreślenie pod wskaźnikiem numer programu pokazuje, że naciskając klawisz \uparrow lub \downarrow możemy zmieniać wyświetlany aktualnie numer programu od 01 do 32. Klawiszami \leftarrow i \rightarrow możemy zmieniać położenie podkreślenia na ekranie, wskazując pola których wartość ma być zmieniona. Wskaźnik aktywności sygnalizuje czy pokazywany program jest aktywny (**A**) czy nieaktywny (**N**).

Jeżeli program nie jest aktywny (N), to pozostałe informacje (tzn. godzina, dni tygodnia i t.d.) nie są wyświetlane.

Przesuwając podkreślenie pod wskaźnik aktywności i naciskając klawisz \uparrow lub \downarrow możemy zmienić **A** na **N** lub ewentualnie **N** na **A**. Przesuwając podkreślenie pod godzinę możemy ją zmienić od 00 do 23. Przesuwając pod minuty możemy je zmienić od 00 do 55 co 5 minut. Następnie przesuwając podkreślenie na wskaźnik Dni tygodnia możemy ustawić okres pracy programu od poniedziałku (**Po**) do niedzieli (**Ni**). Numer sterownika ustawiany od **00** (wszystkie sterowniki) do **63**. Teraz przesuwając podkreślenie pod (Operacje) musimy wybrać jakie działanie ma być wykonane otwieranie (Otw.) czy zamykanie (Zam.).

Ustawianie aktualnego czasu i daty

Czas odmierzany jest przez wewnętrzny zegar zachowujący swoje ustawienia nawet w przypadku przerwy w zasilaniu centralki. Aby programy automatycznego otwierania i zamykania według nastawionego czasu działały prawidłowo, niezbędne jest ustawienie aktualnego czasu i daty oraz dnia tygodnia. Po wybraniu z menu głównego pozycji **Zegar ?** na ekranie pojawi się prośba o ustawienie zegara, np. :

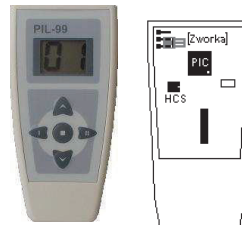


Wartości godzin, minut, dnia tygodnia, dnia miesiąca, samego miesiąca i roku są zmieniane przy pomocy klawisza \uparrow i \downarrow . Widoczne na ekranie podkreślenie, początkowo pod wartością określającą godziny, wskazuje, która wartość będzie zmieniana. Po ustawieniu daty i czasu należy nacisnąć klawisz **OK** aby potwierdzić zmianę i powrócić do normalnego stanu pracy. Naciśnięcie klawisza **M/C** spowoduje powrót do normalnego stanu pracy bez zapamiętania wprowadzonych zmian.

PIL – 99

Pilot PIL-99 wyposażony jest w wyświetlacz ciekło krystaliczny oraz pięć klawiszy:

- ✓ Klawisz \uparrow „góra”
- ✓ Klawisz \blacksquare „stop”
- ✓ Klawisz \downarrow „dół”
- ✓ Klawisz **I**
- ✓ Klawisz **II**



W pilocie PIL-99 wyróżniamy dwa tryby pracy:

Pełny tryb pracy, w którym mamy możliwość ustawienia każdego numeru napędu od 00 do 99. Wybór numeru napędu (sterownika) odbywa się przy pomocy klawiszy **I** oraz **II**, gdzie klawiszem **I** zmieniamy lewą cyfrę na wyświetlaczu a klawiszem **II** cyfrę prawą. Wybór cyfry wskazywany jest miganiem, w tym momencie naciskając odpowiednio klawisze góra lub dół zmieniamy cyfrę (stopniowo co 1) od 0 do 9.

Skrócony tryb pracy (uproszczony), w którym sami określamy liczbę obsługiwanych napędów. Maksymalny numer, który ma być wykorzystany ustawiamy w trybie pełnym klawiszami **I** i **II** oraz góra i dół w sposób opisany powyżej. Po tej operacji naciskamy klawisz \blacksquare stop. Następnie przestawiamy zworkę J1 w pilocie (wewnątrz pilota na płycie wyświetlacza) z położenia dolnego (pełny tryb pracy) w położenie górne (bliżej krawędzi obudowy pilota). Teraz mamy dostęp maksymalnie do numeru napędu, który ustawiliśmy. Zmiana numeru w tym trybie odbywa się w ten sposób, że działamy w tzw. pętli – kolejne naciśnięcie klawisza **I** lub **II** powoduje zmianę numeru kolejno od 00 do maksymalnego i odwrotnie. Po numerze maksymalnym zmiana nastąpi na 00.

Uruchamianie rolety

Aby spowodować ruch wybranego napędu, należy nacisnąć klawisz góra (otwieranie) lub klawisz dół (zamykanie). Napęd możemy zatrzymać klawiszem ? (stop) w dowolnym momencie. Po 15 sekundach beczynności (brak naciśnięcia klawiszy) pilot przechodzi w stan tzw. uśpienia (zmniejszonego poboru prądu z baterii) i wyświetlacz gaśnie. Ze stanu uśpienia pilota wybudzamy klawiszami I lub II, bo pozostałe klawisze w tym stanie nie działają. Po włączeniu wyświetlacz pokazuje ostatnio wybierany numer.

PIL-06

Pilot PIL-06 wyposażony jest w sześć diod oraz cztery klawisze:

- ✓ Klawisz ▲ „góra”
- ✓ Klawisz ■ „stop”
- ✓ Klawisz ▼ „dół”
- ✓ Klawisz X „funkcyjny”



Pilot standardowo jest w stanie „uśpienia”, naciśnięcie dowolnego klawisza powoduje wzbudzenie i przygotowanie do pracy (zaświeci się dioda odpowiadająca ostatnio wybranemu kanałowi, a pilot nie wykona w tym momencie żadnej innej operacji) dopiero drugie naciśnięcie spowoduje wykonanie polecenia.

Wybór numeru kanału

Można wybrać numer pojedynczego kanału (w zakresie od 1 do 6) lub wszystkich kanałów jednocześnie (świecą się wszystkie diody). Wyboru dokonujemy poprzez kolejne naciśnięcia klawisza funkcyjnego.

Uruchamianie rolety

Aby spowodować ruch wybranego napędu, należy nacisnąć klawisz góra (otwieranie) lub klawisz dół (zamykanie). Napęd możemy zatrzymać klawiszem ? (stop) w dowolnym momencie. Po 15 sekundach beczynności (brak naciśnięcia klawiszy) pilot przechodzi w stan tzw. uśpienia (zmniejszonego poboru prądu z baterii).

Pilot jednokanałowy podtynkowy PIL-01R

Pilot jednokanałowy podtynkowy służy do sterowania pojedynczą roletą lub grupą rolet.

Może działać w dwóch trybach **kierunkowym** i **krok po kroku**. Może być także podłączony do systemu alarmowego w domu.

Tryb kierunkowy

Do zacisku ręcznego należy podłączyć klawisz żaluzjowy tak, aby strzałka wskazywała kierunek ruchu rolety.

Po naciśnięciu przycisku do góry roleta powinna się zwiijać, aby ją zatrzymać należy nacisnąć dowolny klawisz.

Po naciśnięciu przycisku do dołu roleta powinna się rozwijać, aby ją zatrzymać należy nacisnąć dowolny klawisz.

Tryb krok po kroku

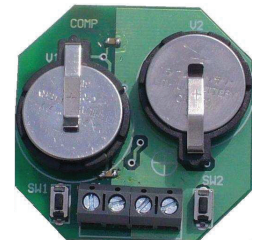
Do zacisku ręcznego należy podłączyć klawisz dzwonkowy.

Naciśnięcie klawisza spowoduje ruch rolety np. (zwiijanie), następne naciśnięcie spowoduje zatrzymanie rolety, kolejne uruchomi roletę np. (rozwijanie).

Pilot PIL-01PT

Jest to jednokanałowy, podtynkowy pilot współpracujący ze sterownikami ST-01R, St-01RL oraz napędami z wbudowanym odbiornikiem radiowym YYGL-35R / YYGL-45R.

Montowany w puszcze instalatorskiej pilot PIL-01PT wyposażony w dwie baterie CR-2032 oraz złącze służące do podłączenia zasilania zewnętrznego oraz do podłączenia dowolnego łącznika żaluzjowego



Rejestrowanie pilota PIL- 01PT do sterowników:

Aby zarejestrować pilot PIL-01PT należy dołączyć klawisz żaluzjowy do zacisku J1 (↑ COM ↓) w pilocie!!!

1. Sterownik ST-01RL (pilot PIL-01PT może być zarejestrowany do pojedynczego sterownika

(sterowanie indywidualne) lub do wielu sterowników(sterowanie grupowe).

Należy włączyć sterownik ST-01RL do sieci i w ciągu 10 sek. nacisnąć przycisk **programowanie (SW2)** na płytce pilota. A następnie w ciągu 5sek. dowolny klawisz na łączniku żaluzjowym.

2. Napęd z odbiornikiem radiowym YYGL-35R / YYGL-45R (pilot PIL-01PT może być zarejestrowany do pojedynczego napędu

(sterowanie indywidualne) lub do wielu sterowników(sterowanie grupowe).

(Stosowany jako pilot grupowy lub ręczny bez przewodowy)

Należy włączyć napęd do sieci i w ciągu 10 sekund nacisnąć przycisk **programowanie (SW2)** na płytce pilota.

A następnie w ciągu 5sek. dowolny klawisz na łączniku żaluzjowym. Jeżeli istnieje konieczność zmiany kierunku ruchu rolety naciskamy przycisk **programowanie (SW2)** i w ciągu 10 sekund naciskamy przycisk **zmiana kierunku (SW1)**

3. Sterownik ST-01R

Sterownik ST-01R posiada klawisze do ręcznej obsługi. Pilot PIL-01PT w przypadku tych sterowników umożliwia stworzenie grupy (ilość dowolna) sterowanej za pomocą jednego łącznika żaluzjowego. Aby zaprogramować pilot PIL-01PT należy na każdym sterowniku powtórzyć programowanie - nacisnąć przycisk programowania i w czasie 10 sekund nacisnąć dowolny klawisz łącznika dołączonego do pilota.. Stosowany jako pilot grupowy.

Uruchamianie rolety

Poprzez naciśnięcie odpowiedniego przycisku na łączniku żaluzjowym następuje ruch rolety w górę lub dół. Aby