

SILNIK (SERIA JAR-4000)

PARAMETRY TECHNICZNE

Prąd wejściowy	AC 100 ~ 250V / 50 ~ 60Hz	Prąd wyjściowy	DC 24V (wbudowany zasilacz)
Komunikacja	Częstotliwość fal radiowych: 433.92MHz Dry Contact	Skala prędkości	10 poziomów
Prędkość zamykania/ otwierania	od 19 cm/s do 25 cm/s	Maks. ciężar tkaniny	60 Kg / Pojedynczy (Single), 90kg / Tandem
Pobór mocy	38 W w czasie pracy	Maks. szerokość karnisza	do 12 m / Pojedynczy (Single), do 20 m / Tandem
Temperatura pracy	-10°C ~ 50°C		



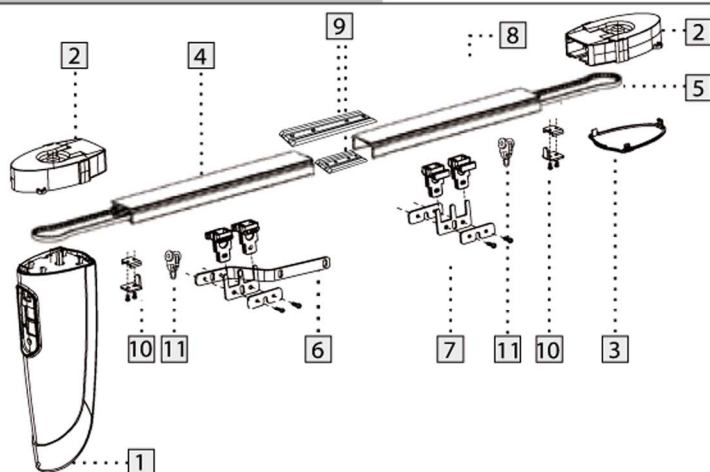
www.uni-kolor.waw.pl

UNI
KOLOR®

KOMPONENTY

Nazwa	Rysunek	Nr katalogowy	Nazwa	Rysunek	Nr katalogowy
Silnik		JAR-4000(T)	Wózek wiodący krótki		A100530
Silnik		JAR-4000(1)	Wózek wiodący długi		A100540
Pilot radiowy 8-kanalowy		JSR-4200	Stoper		A100550
Pilot radiowy 4-kanalowy		JSR-4301	Szyna prosta (kolor: biały)		A100560*
Pilot radiowy 1-kanalowy		JSR-4300	Pasek napędu		A100561
Przełącznik radiowy 2-kanalowy		JSR-4100	Pasek napędu (szyna gięta)		A100561-1
Przełącznik CENTRALIS IB		1810094	Wózek z rolką		A100562
Odbiornik typu "Dry contact"		1810750	Łącznik szyny prostej		A100565-100
Pilot Telis 1 1-kanalowy		1810630	Łącznik szyny giętej		A100565-60
Pilot Telis 4 4-kanalowy		1810631	Wieszak sufitowy (kolor: biały)		A100566
Pilot Telis 16 16-kanalowy		1811079	Wieszak ścienny (kolor: biały)		A100580
Centralis RTS nadajnik		1810090	Wieszak ścienny wydłużony (kolor: biały)		A100701
Końcówka szyny silnik		A100510	Klip sufitowy		A100590
Końcówka szyny		A100520			

SZCZEGÓŁOWY RYSUNEK TECHNICZNY

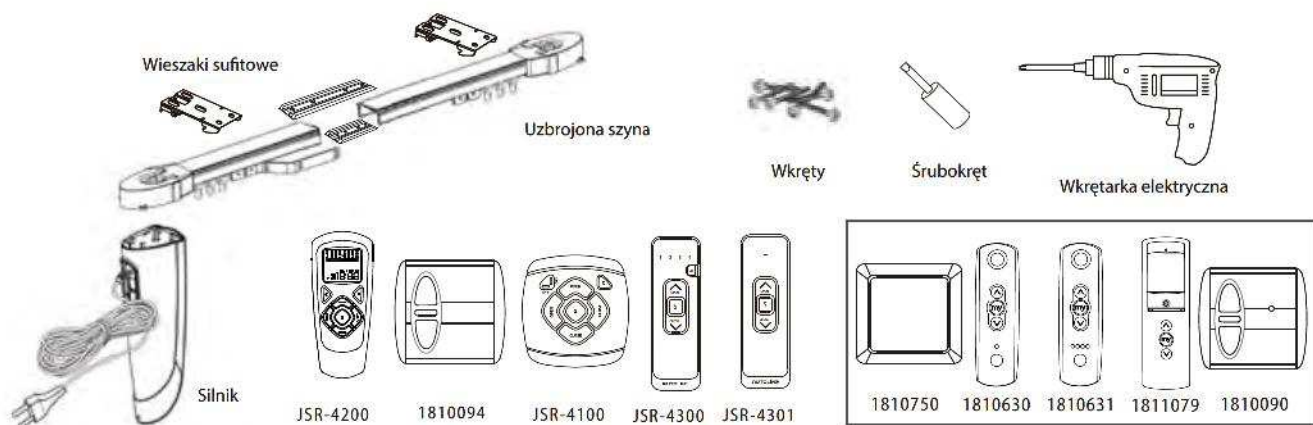


- 1 Silnik
- 2 Końcówka szyny silnik
- 3 Końcówka szyny
- 4 Szyna
- 5 Pasek napędu
- 6 Wózek wiodący długi
- 7 Wózek wiodący krótki
- 8 Wieszak sufitowy
- 9 Łączniki szyny (wewnętrzne)
- 10 Stoper
- 11 Wózek z rolką

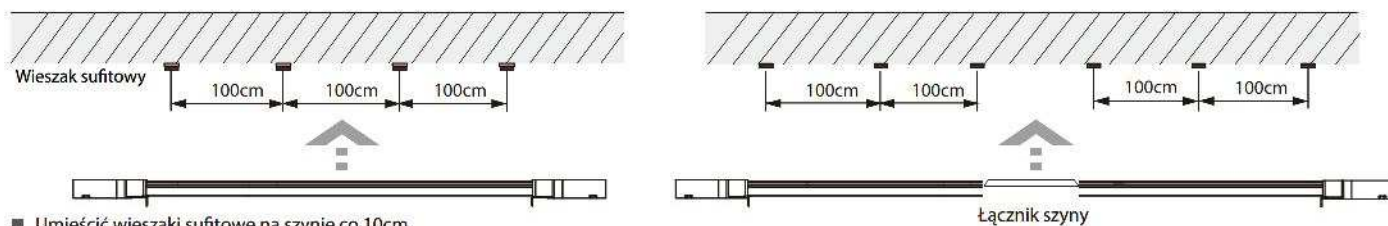
01

02

03



MONTAŻ UZBROJONEJ SZYNY



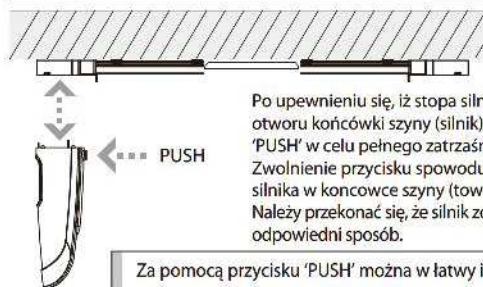
- Umieścić wieszaki sufitowe na szynie co 10cm (Przy zastosowaniu łącznika szyny należy umieścić wieszaki na obu brzegach łącznika)

PODŁĄCZENIE DO ŹRÓDŁA ZASILANIA



- Prąd wejściowy: AC 100~250V(50~60Hz),
- Z wbudowanym w silnik zasilaczem AC/DC
- Kabel zasilający: 120cm

PODŁĄCZENIE SILNIKA

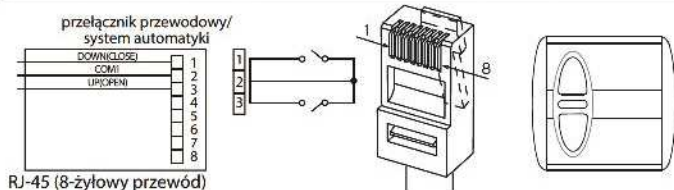


Po upewnieniu się, iż stopa silnika została dopasowana do otworu końcówki szyny (silnik), należy nacisnąć przycisk 'PUSH' w celu pełnego zatrzasknięcia silnika w końcówce szyny. Zwolnienie przycisku spowoduje całkowite zablokowanie silnika w koncówce szyny (towarzyszy temu dźwięk "klik"). Należy przekonać się, że silnik został zamontowany w odpowiedni sposób.

Za pomocą przycisku 'PUSH' można w łatwy i prosty sposób zdjąć silnik.

STEROWNIKI

1. Sterowanie przewodowe (przełącznik)/system automatyki (CENTRALIS IB 1810094)



2. Przełącznik radiowy 2-kanalowy

JSR-4100



3. Pilot radiowy

JSR-4200(8-kanalowy)



JSR-4200 (8-kanalowy)

4. Pilot radiowy

JSR-4300(4-kanalowy), JSR-4301(1-kanalowy)



JSR-4300 (4-kanalowy)



JSR-4301 (1-kanalowy)

6. Inne sterowniki

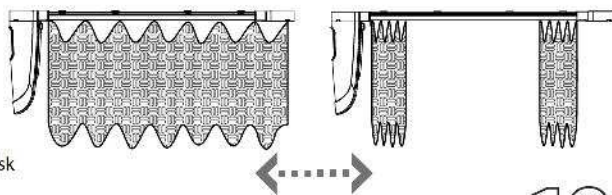


USTAWIANIE POZYCJI KRAŃCOWYCH KARNISZA

- Silnik został opracowany w taki sposób, by domyślnie w sposób automatyczny rozpoznawać pozycje krańcowe karnisza.
- Aby zapewnić długotrwałe użytkowanie produktu należy okresowo przeprowadzać ponowne programowanie pozycji krańcowych. Ponowne programowanie jest również wymagane przy wymianie tkaniny.

Metoda ustawiania pozycji krańcowych

- A. Z poziomu Pilota: Naciśnij jednocześnie przyciski OPEN/CLOSE i przytrzymaj do usłyszenia dźwięku brzęczyka. Następnie naciśnij dowolny przycisk na Pilocie - silnik automatycznie zaprogramuje i zapamięta pozycje krańcowe - ta metoda jest zalecana.
- B. Z poziomu Silnika: Przelącz 3-krotnie DIP-przełącznik Nr 2 z pozycji 'ON' w pozycję 'OFF' (całą czynność należy przeprowadzić w ciągu 10 sek.). Następnie naciśnij dowolny przycisk na sterowniku.

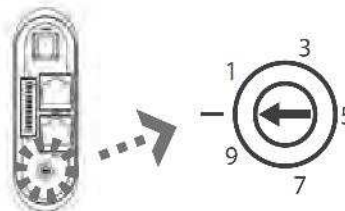


10

USTAWIANIE POZIOMU PRĘDKOŚCI

- Istnieje możliwość ustawienia nawet 10 poziomów prędkości silnika.
- Wybierz żądaną prędkość silnika poprzez przekręcenie za pomocą śrubokręta znajdującego się na silniku pokrętła.

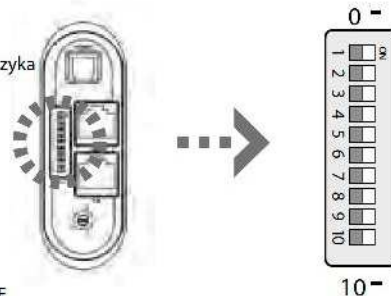
Im niższa liczba, tym większa prędkość.
Domyślna konfiguracja '1'



11

ZASTOSOWANIE DIP-PRZEŁĄCZNIKÓW

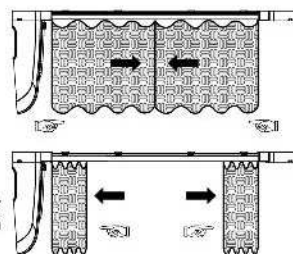
- DIP-przełącznik Nr 1 odpowiada za programowanie z poziomu Pilota:
 - Ustaw DIP-przełącznik Nr 1 w pozycji 'ON'
 - Dioda LED silnika zacznie migać
 - Wybierz żądany kanał na Pilocie
 - Naciśnij przycisk RESET(PROG) - na tylnym panelu Pilota i przytrzymaj go do usłyszenia dźwięku brzęczyka
- Kasowanie pozycji krańcowej:
 - Przelącz 3-krotnie DIP-przełącznik Nr 2 z pozycji 'ON' w pozycję 'OFF' (całą czynność należy przeprowadzić w ciągu 10 sek.)
 - Czynności wykonanej w ww. ustępie a towarzyszyć będzie dźwięk brzęczyka
 - Naciśnij dowolny klawisz na Pilocie
- Usuwanie wszystkich zaprogramowanych kanałów:
 - Przelącz 3-krotnie DIP-przełącznik Nr 1 z pozycji 'ON' w pozycję 'OFF' (całą czynność należy przeprowadzić w ciągu 10 sek.)
 - Czynności wykonanej w ww. ustępie a towarzyszyć będzie dźwięk brzęczyka
- Jeśli kierunek ruchu karnisza reaguje niepoprawnie na przyciski Pilota (po naciśnięciu przycisku CLOSE karnisz się otwiera, natomiast przy naciśnięciu przycisku OPEN - zamyka), wówczas DIP-przełącznik Nr 2 należy ustawić w pozycji 'ON'.



12

POZOSTAŁE FUNKCJE

- FUNKCJA SPOWOLNIENIA: Opracowana, by zapobiegać powstaniu zjawiska tzw. "bujania się" tkaniny.
- FUNKCJA TOUCH MOTION (aktywowana za pomocą DIP-przełącznika Nr 3*)
Istnieje możliwość automatycznego zsunięcia/rozsunięcia zasłony bez użycia jakiegokolwiek sterownika. Automatyczne otwarcie/zamknięcie nastąpi po lekkim pociągnięciu lub popchnięciu tkaniny.
* - dotyczy tylko silnika 4000 (T)
- FUNKCJA PROCENTOWEGO OTWARCIA/ZAMKNIĘCIA
Istnieje możliwość sterowania karniszem za pomocą funkcji procentowego otwarcia/zamknięcia. W tym celu należy wybrać żądany kanał za pomocą przycisku . Naciśnięcie przycisku : 2-krotnie-uzyskasz 25%, 3-krotnie-50%, 4-krotnie-75% i 5-krotnie-100% otwarcia/zamknięcia. UWAGA! Jeśli w ciągu 30 sekund nie zostanie naciśnięty żaden z przycisków, wówczas Sterownik opuści tryb ustawień i przejdzie do normalnego trybu.



13

DIODA LED (informacje)

- Gdy dioda LED się świeci (jest w pozycji 'ON') oznacza to, iż silnik ma zaprogramowany conajmniej 1 kanał.
- Gdy dioda LED miga oznacza to, iż DIP-przełącznik Nr 1 znajduje się w pozycji 'ON' i jest gotowy do programowania Pilota.
- Gdy dioda LED nie świeci się to oznacza, iż żaden z możliwych kanałów nie został zaprogramowany.



14

ROZWIĄZYWANIE PROBLEMÓW

- Na LCD-wyświetlaczu Pilota wyświetlają się tylko cyfry: należy wymienić baterie lub wybrać dowolny kanał - w tym celu naciśnij przycisk .
- Na LCD-wyświetlaczu migają cyfry oraz pojawia się następujący symbol : zdalne sterowanie nie zostało zaprogramowane lub nie dokonano wyboru kanału.
- Słyszalny jest dźwięk brzęczyka oraz silnik nie reaguje na przyciski Pilota: zostały naciśnięte niewłaściwe przyciski (problem ustąpi wraz z ustaniem dźwięku ostrzegawczego brzęczyka).

DEKLARACJA ZGODNOŚCI

Niniejszy produkt spełnia podstawowe wymagania zawarte w dyrektywie 1999/5/WE Parlamentu Europejskiego i Rady w sprawie urządzeń radiowych i końcowych urządzeń telekomunikacyjnych oraz wzajemnego uznawania ich zgodności. Zgodnie z ww. dyrektywą niniejszy produkt został zaklasyfikowany do Klasy III.
Produkt jest zgodny z następującymi normami: EN 60950-1:2001+ALL:2004, EN 55022:98+A1:2000+A2:2003, EN 55024:98+A1:2001+A2:2003, EN 301 489-1:V1.6.1, EN 301 489-3:V1.4.1, EN 300 220-1:V2.1.1, EN 300 220-2:V2.1.2

09 września 2008 roku