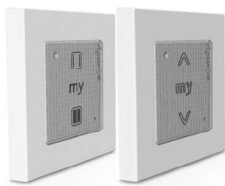




Smoove 1 RTS Smoove 1 IN RTS Smoove 1 O/C RTS



Ref. 5060831B

PL - Instrukcje obsługi i instalacji RU - Инструкции по установке
HU - Beszerelési utasítások EN - Installation instructions
ZH - 安装说明 AR - تعليمات التركيب



somfy

Somfy SAS, capital 20 000 000 Euros, RCS Amnevy 303 970 230

Somfy worldwide

Argentina: Somfy Argentina
Tel: +55 11 (0) 4737-3700
Australia: Somfy PTY LTD
Tel: +61 (2) 8845 7200
Austria: Somfy GesmbH
Tel: +43 (0) 662 62 53 08 - 0
Belgium: Somfy Belux
Tel: +32 (0) 2 712 07 70
Brasíl: Somfy Brasil Ltda
Tel/fax: +55 11 3695 3585
Canada: Somfy ULC
Tel: +1 (0) 905 564 6446
China: Somfy China Co. Ltd
Tel: +8621 (0) 6280 9660
Croatia: Somfy Predstavništvo
Tel: +385 (0) 51 502 640
Cyprus: Somfy Middle East
Tel: +357(0) 25 34 55 40
Czech Republic: Somfy, spol. s r.o.
Tel: +(420) 267 913 076-8

Denmark: Somfy Nordic
Tel: +45 65 32 57 93
Export: Somfy Export
Tel: +33 4 50 96 70 76
Tel: +33 4 50 96 75 53
Finland: Somfy Nordic AB
Tel: +358 (0) 9 57 130 230
France: Somfy France
Tel: +33 (0) 820 374 374
Germany: Somfy GmbH
Tel: +49 (0) 7472 930 0
Greece: Somfy Hellas S.A.
Tel: +30 210 6146768
Hong Kong: Somfy Co. Ltd
Tel: +852 (0) 2523 6339
Hungary: Somfy Kft
Tel: +36 1814 5120
India: Somfy India PVT Ltd
Tel: +(91) 11 4165 9176
Indonesia: Somfy Jakarta Representative Office
Tel: +(62) 21 719 3620
Iran: Somfy Iran
Tel: +98-217-7951036

Italy: Somfy Italia s.r.l.
Tel: +39-024847181
Japan: Somfy KK
Tel: +81 (0)45 481 6800
Jordan: Somfy Jordan
Tel: +962-6-5821615
Kingdom of Saudi Arabia: Somfy Saudi Riyadh
Tel: +966 2 69 83 353
Kuwait: Somfy Kuwait
Tel/Fax: +965 4348906
Lebanon: Somfy Lebanon
Tel: +961 (0) 1 391 224
Malaysia: Somfy Malaysia
Tel: +60 (0) 3 228 74743
Mexico: Somfy Mexico SA
Tel: 52 (55) 4777 7770
Morocco: Somfy Maroc
Tel: +212-22443500
Netherlands: Somfy BV
Tel: +31 (0) 23 55 44 900
Norway: Somfy Nordic
Tel: +47 41 5 / 66 39

Poland: Somfy SP Z.O.O.
Tel: +48 (22) 50 95 300
Portugal: Somfy Portugal
Tel: +351 229 396 840
Romania: Somfy SRL
Tel: +40 - (0)368 - 444 081
Russia: Somfy LLC
Tel: +7 495 781 47 72
Serbia: Somfy Predstavništvo
Tel: 00381 (0)25 841 510
Singapore: Somfy PTE Ltd
Tel: +65 (0) 6383 3855
Slovak republic: Somfy, spol. s r.o.
Tel: +421 337 718 638
Tel: +421 905 455 259
South Korea: Somfy JOO
Tel: +82 (0) 2594 4331
Spain: Somfy Espana SA
Tel: +34 (0) 934 800 900
Sweden: Somfy Nordic AB
Tel: +46 (0) 40 16 59 00
Switzerland: Somfy A.G.
Tel: +41 (0) 44 838 40 30
Syria: Somfy Syria
Tel: +963-9-55580700

Taiwan: Somfy Development and Taiwan Branch
Tel: +886 (0) 2 8509 8934
Thailand: Bangkok Regional Office
Tel: +66 (0) 2714 3170
Tunisia: Somfy Tunisia
Tel: +216-98303603
Turkey: Somfy Turkey/Mah
Tel: +90 (0) 216 651 30 15
United Arab Emirates: Somfy Gulf
Tel: +971 (0) 4 88 32 808
United Kingdom: Somfy Limited
Tel: +44 (0) 113 391 3030
United States: Somfy Systems
Tel: +1 (0) 609 395 1300



PL 1. Wstęp

Smoove 1 jest bezprzewodowym nadajnikiem naściennym służącym do sterowania tylko urządzeniami (żaluzjami, roletami, oświetleniem itd.), które obsługują technologię radiową RTS (Radio Technology Somfy).

Moduły Smoove 1 można używać z ramkami pośrednimi i nakładkami, które są zgodne z normą DIN 49075.

2. Bezpieczeństwo

2.1. Bezpieczeństwo i odpowiedzialność

Przed instalacją i użyciem produktu należy uważnie przeczytać niniejszą instrukcję.

Ten produkt firmy Somfy powinien zostać zainstalowany przez wyspecjalizowanego instalatora zajmującego się montażem urządzeń automatyki domowej. Niniejsza instrukcja przeznaczona jest dla takich instalatorów. Ponadto instalator musi przestrzegać norm i przepisów obowiązujących w kraju, w którym jest instalowany produkt. Instalator powinien też poinformować klientów o warunkach eksploatacji i konserwacji produktu.

Zastosowanie produktu niezgodnie z przeznaczeniem określonym przez firmę Somfy jest zabronione.

Może to spowodować unieważnienie gwarancji i zwolnić firmę Somfy z wszelkiej odpowiedzialności gwarancyjnej, podobnie jak nieprzestrzeganie zaleceń przedstawionych w niniejszej instrukcji.

Nie wolno przystępować do instalacji bez uprzedniego sprawdzenia zgodności tego produktu z odpowiednim sprzętem i użyciu wyposażeniem dodatkowym.

2.2. Środki ostrożności

- Aby uniknąć uszkodzenia modułu Smoove 1:
- 1) Należy unikać uderzeń!
 - 2) Należy uważać, aby go nie upuścić!
 - 3) Nie zanurzać go w wodzie.
 - 4) Do czyszczenia nie należy używać materiałów ściernych ani rozpuszczalników.

3. Zawartość

→ Rysunek A

Lp.	Opis	
1	Płytki montażowa do Smoove 1 RTS i Smoove 1 O/C RTS lub Płytki montażowa do Smoove 1 IN RTS	A
		B
1	Ramka Somfy (opcja)	C
		D
1	Moduł Smoove 1 RTS lub moduł Smoove 1 IN RTS lub moduł O/C	E

4. Uruchomienie

4.1. Smoove 1 - opis szczegółowy

→ Rysunek B

- Przycisk sensorowy lub (podnoszenie, włączanie, otwieranie, przechylenie, zwiększanie natężenia oświetlenia lub ogrzewania).
- Przycisk sensorowy (zatrzymanie, przejście do pozycji komfortowej).
- Przycisk sensorowy lub (opuszczanie, wyłączanie, zamykanie, przechylenie, zmniejszanie natężenia oświetlenia lub ogrzewania).
- Kontrolka wskazująca, że klawisze modułu i przyciski zostały aktywowane.
- Kontrolka niskiego poziomu naładowania baterii.
- Przycisk Włącz/Wyłącz (On/Off).
- Przycisk programowania PROG.

4.2. Przycisk Włącz/Wyłącz (ON/OFF)

→ Rysunek C

Przycisk Włącz/Wyłącz (ON/OFF) używa się do włączania i wyłączania klawiatury sensorowej, jak opisano poniżej. **Jednakże przycisk PROG pozostaje aktywny:**

ON = włączanie klawiatury	Przytrzymanie przycisk naciśnięty aż do przzerwania sygnału akustycznego: kontrolka świeci stale: - przyciski sensoryczne są aktywne
OFF = wyłączanie klawiatury	Przytrzymanie naciśnięty przycisk aż do przzerwania sygnału akustycznego; kontrolka miga: - przyciski sensoryczne są nieaktywne

Uwaga: W celu oszczędzania baterii, zaleca się, aby moduł był w trybie OFF w czasie, gdy jest zainstalowany na ścianie.

4.3. Programowanie Smoove 1 w urządzeniu, które nie posiada nadajnika

Należy zapoznać się z instrukcją napędu RTS lub odbiornika RTS.

4.4. Dodawanie lub usuwanie Smoove 1

→ Rysunek D

Procedury dodawania i usuwania nadajnika są identyczne.

Aby dodać Smoove 1, należy użyć nadajnika, który jest już zaprogramowany do danego urządzenia.

Jeśli to konieczne, włączyć moduł Smoove 1, patrz rozdział „Przycisk ON/OFF”
Ustawić urządzenie w położeniu odpowiadającym połowie ruchu roboczego.

- 1) Nacisnąć i przytrzymać przycisk PROG na już zaprogramowanym nadajniku RTS, aż urządzenie odpowie ruchem góra-dół: napęd RTS lub odbiornik RTS znajduje się teraz w trybie programowania (przez 2 minuty).
- 2) Krótko nacisnąć przycisk PROG (g) na Smoove 1: urządzenie odpowie ruchem góra-dół: Smoove 1 został zaprogramowany.

5. Instalacja

→ Rysunek E

Uwaga: Korzystanie z urządzeń radiowych (np. bezprzewodowych słuchawek Hi-Fi), pracujących na tej samej częstotliwości, może zakłócać działanie systemu radiowego i ograniczyć jego zasięg.

- Ściany budynku, w którym używany jest produkt, mogą powodować ograniczenie zasięgu transmisji radiowej. Zasięg transmisji radiowej nadajnika wynosi 20 m (przez 2 ściany żelbetonowe).

Nigdy nie instalować Smoove 1 na metalowych powierzchniach ani w ich pobliżu, ponieważ może to zmniejszyć zasięg transmisji radiowej.

Zasięg transmisji radiowej należy sprawdzić przed zamontowaniem Smoove 1. Ten produkt należy instalować na płaskiej powierzchni.

Pozostawić moduł w płytce montażowej lub w ramce w czasie różnych faz programowania, aby ułatwić przeprowadzanie operacji.

Nie kłaść modułu na panelu przednim (strona z przyciskami), aby uniknąć przypadkowego wydawania poleceń.

Aby zagwarantować działanie, moduły należy dotykać czystą i suchą dłońią (bez rękawiczek).

HU 1. Bevezetés

A Smoove 1 egy falra szerelhető vezeték nélküli rádiós adó, amely kizárólag a Somfy Rádiotechnológiájával (RTS) ellátott termékek (redőnyök, rolók, világítás, stb.) vezérlésére szolgál.

A Smoove 1 használható a DIN 49075

szabványának megfelelő ideiglenes keretekkel és borítványokkal.

2. Biztonság

2.1. Biztonság és felelősség

Kérjük, hogy a termék beszerelése és használata előtt olvassa el figyelmesen az útmutatót.

Ezen Somfy termék beszerelését kizárólag lakások motorizálásában és otthon automatizálásában jártas szakemberek végezhetik, akiknek a jelen útmutató készült. A beszerelést végző szakembernek ezen felül be kell tartania az adott országban érvényben lévő szabványokat és törvényi előírásokat, és tájékoztathatnia kell az ügyfeleket a termék használati feltételeiről és karbantartásáról.

A Somfy által meghatározott alkalmazási területű eltérő bármely használat tilos.

Ez utóbbi, akárcsak a jelen utasítások bármilyen megszegése, érvényteleníti a garanciát és mentesíti a SOMFY-t mindenfajta felelősség alól.

Ne kezdje el a szerelést, amíg meg nem bizonyosodott arról, hogy a termék kompatibilis a rendszerrel.

2.2. Fontos biztonsági útmutatás

A Smoove 1 rongálódásának elkerüléséhez:

- 1) A terméket ne érje ütés!
- 2) Ne ejtse le!
- 3) Ne merítse vízbe!
- 4) A termék tisztításához ne használjon súrolószert vagy oldószert.

3. Tartalom

→ A ábra

Db.	Leírás	
1	Smoove 1 RTS és Smoove 1 O/C RTS rögzítőlemez	A
	Rögzítőlemez Smoove 1 IN RTS termékhez	B
1	Somfy keret (opcionális)	C
		D
1	Smoove 1 RTS Modul vagy Smoove 1 IN RTS Modul vagy O/C Modul	E

4. Üzembehelyezés

4.1. Részletek a Smoove 1 termékről

→ B ábra

- Érintéssérző gomb vagy (felhúzás, bekapcsolás, nyitás, forgatás illetve világítás vagy fűtés intenzitásának növelése).
- Érintéssérző gomb (megállítás, ugrás a kedvenc pozícióhoz).
- Érintéssérző gomb vagy (leengedés, kikapcsolás, zárás, forgatás illetve világítás vagy fűtés intenzitásának csökkentése).
- Fényjelző a modul aktív gombjainak jelzéséhez.
- „Akkumulátor lemerülőben” jelzőfény.
- Be-kikapcsoló gomb.
- PROG gomb.

4.2. Be-kikapcsoló gomb

→ C ábra

Nyomja meg a BE/KI gombot az alább leírt érintéssérző gombok aktiválásához vagy kikapcsolásához. **Azonban a PROG gomb aktív marad:**

ON(BE) = A gombok aktiválásához	Tartsa lenyomva, amíg megszűnik a hangjelzés. a jelzőfény folyamatosan ég: - az érintéssérző gombok aktívak
OFF (KI) = A gombok kikapcsolásához	Tartsa lenyomva, amíg megszűnik a hangjelzés, és a jelzőfény villogni kezd: - az érintéssérző gombok nem aktívak

Megjegyzés: Az akkumulátor energiájának gazdagaságának használatához, ajánlott a modult KIKAPCSOLNI a falra történő telepítés közben.

4.3. A Smoove 1 programozása olyan termékhez, amely nincs betanítva.

Tanulmányozza az RTS motor vagy az RTS vevő útmutatóját.

4.4. Smoove 1 hozzáadása/törlése

→ D ábra

A távirányító hozzáadása illetve törlése ugyanúgy történik.

Új Smooth 1 hozzáadásakor használja a termékhez már hozzárendelt vezérlőt.

Szükség esetén, aktiválja a Smoove 1 modult, lásd a „BE/KI gomb” szakaszt.

A terméket állítsa be egy köztes pozícióba.

- 1) Nyomja meg és tartsa lenyomva a PROG gombot a már hozzárendelt RTS távirányítón, amíg a termék fel-le mozogást végez: az RTS motor vagy RTS vevő ekkor 2 percig programozó módban van.
- 2) Nyomja meg röviden a Smoove 1 távirányító PROG gombját (g): a termék fel-le mozog: a Smoove 1 programozása befejeződött.

5. Beszerelés

→ E ábra

Megjegyzés: Az azonos frekvencián működő rádiós készülékek (pl. hi-fi rádiós fejhallgatók) használata interferenciát okozhat, és csökkentheti a termék teljesítményét.

- Az épület szerkezetét csökkentheti a rádió hatótávolságát.
A rádió jel hatótávolsága 2 betonfalon keresztül 20 m.

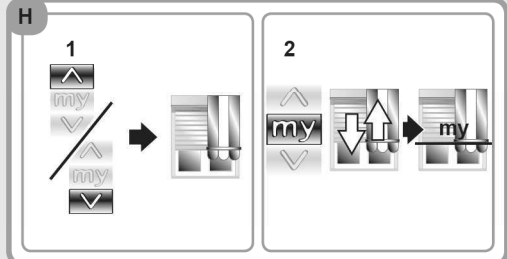
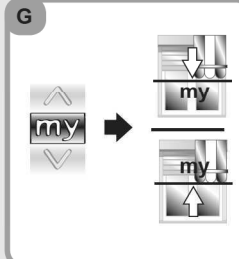
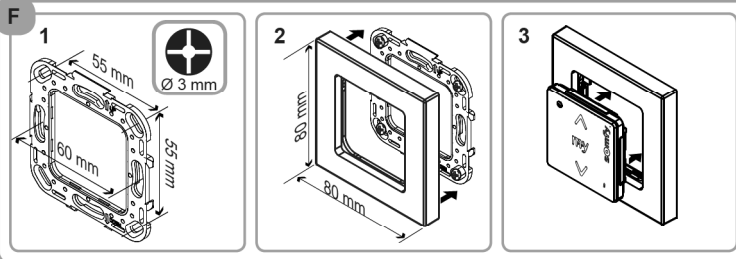
Soha ne szerelje a Smoove 1 készüléket fém felületre vagy annak közelébe, mivel ezzel csökkentheti a rádió jel erősségét.

A Smoove Smoove 1 felszerelése előtt ellenőrizze a rádió jel hatótávolságát.
A terméket lapos felületre kell telepíteni.

Hagyja a modult a rögzítőlemezen vagy a kereten a különböző programozási fázisok alatt, megkönnyítve ezzel a műveletek elvégzését.

Ne támassza a modult az előlapjára (a gombokkal ellátott oldalára), elkerülve a parancsok véletlen elindítását.

A működés csak akkor garantált, ha a modul tiszta és száraz, amikor megérintik (kesztyű nélkül).



PL 5.1 Instalacja nadajnika Smooove 1

← Rysunek F

- 1) Aby zamontować płytkę montażową, należy użyć śrub (Somfy zaleca użycie śrub z łbem wpuśczanym o średnicy 3 mm).
- 2) Umieścić ramkę Somfy na płytce montażowej.
- 3) Zapiąć moduł na zestawie montażowym (ramka + płytka montażowa).

6. Użycie

6.1 Dźwięki informacyjne

Naciśnięcie przycisku wywołuje dźwięk kliknięcia!

Naciśnięcie więcej niż jednego przycisku jednocześnie wywołuje wyższy dźwięk.

6.2. Pozycja komfortowa (my)

← Rysunek G

Należy zapoznać się z instrukcją napędu RTS lub odbiornika RTS, aby upewnić się, czy obsługują tę funkcję.

Krótko nacisnąć przycisk **my**; urządzenie przejdzie do pozycji komfortowej (my).

6.3. Ustawianie lub korekta pozycji komfortowej (my)

← Rysunek H

- 1) Ustawić urządzenie w żądanej pozycji komfortowej (my).
- 2) Nacisnąć przycisk **my**, aż urządzenie zacznie wykonywać ruch góra/dół: Żądana pozycja komfortowa (my) została zaprogramowana.

6.4. Kasowanie pozycji komfortowej (my)

← Rysunek I

- 1) Nacisnąć przycisk **my**; urządzenie zostanie aktywowane i zatrzyma się po uzyskaniu pozycji komfortowej (my).
- 2) Nacisnąć ponownie przycisk **my**, aż urządzenie zacznie wykonywać ruch góra/dół: Pozycja komfortowa została usunięta.

6.5. Funkcja STOP

← Rysunek J

Urządzenie przesuwa się. Krótko nacisnąć przycisk **my**; przypisane urządzenie zatrzyma się automatycznie.

6.6. Przyciski i lub i

Krótko nacisnąć przycisk  /  lub  / ; urządzenie zostanie aktywowane.

6.7 Niski poziom naładowania baterii

Kontrolka niskiego poziomu naładowania baterii zapala się, kiedy poziom naładowania baterii jest niski.

7. Wskazówki i zalecenia

7.1. Pytania dotyczące Smooove?

Objawy	Prawdopodobne przyczyny	Rozwiązania
Wybrany produkt nie reaguje w ogóle podczas naciskania przycisku nadajnika.	Bateria jest rozładowana.	Należy wymienić baterię.
	Przyciski nie są uaktywnione.	Nacisnąć przycisk Włącz/Wyłącz (ON/OFF), aby uaktywnić przyciski sensorowe.
Nadajnik nie jest zaprogramowany.	Nadajnik nie jest zaprogramowany.	Prosimy zapoznać się z rozdziałem Dodawanie lub usuwanie modułu Smooove 1.
	Zewnętrzny sprzęt radiowy zakłóca transmisję radiową.	Wyłączyć znajdujący się w pobliżu sprzęt radiowy.

7.2. Wymiana baterii

← Rysunek K

- 1) Odpiąć ramkę z modułem Smooove 1.
- 2) Wysunąć starą baterię z obudowy przy użyciu plastikowego przedmiotu.
- 3) Włożyć baterię o identycznych parametrach tak, by widoczny był na niej znak (+).
- 4) Wsunąć baterię całkowicie do obudowy.
- 5) Zapiąć ramkę i założyć ponownie moduł Smooove 1.
- 6) Nacisnąć na przycisk umieszczony na przedniej stronie nadajnika. Jeśli wskaźnik (d) zapali się oznacza to, że bateria została poprawnie wymieniona.

7.3. Wymiana zagubionego lub uszkodzonego nadajnika RTS

← Rysunek L

Reset spowoduje usunięcie nadajników. Nie zostaną usunięte czujniki i pozycje komfortowe.

Uwaga! Należy odłączyć zasilanie tylko tego urządzenia, które ma być resetowane!

- Ustawić urządzenie w położeniu odpowiadającym połowie ruchu roboczego.

- 1) Odłączyć zasilanie na 2 sekundy.
- 2) Ponownie włączyć zasilanie na 5 do 15 sekund.
- 3) Odłączyć zasilanie na 2 sekundy.
- 4) Ponownie włączyć zasilanie:

► Urządzenie wykonuje ruch przez kilka sekund.

Uwaga: Jeśli urządzenie znajduje się w skrajnym górnym lub dolnym położeniu, wykona krótki ruch góra-dół.

5) Nacisnąć przycisk PROG na nowym Smooove 1, aż urządzenie zacznie wykonywać ruch góra-dół: wszystkie nadajniki są usunięte i musi być zaprogramowany nowy nadajnik RTS.

- Należy wykonywać czynności opisane w rozdziale Uruchomienie, aby dodać nadajniki RTS.

8. Dane techniczne

Częstotliwość radiowa:	433,42 MHz
Poziom bezpieczeństwo:	Klasa III
Temperatura robocza:	od 0 °C do +60 °C od + 32 °F do + 140 °F
Wymiary ramki Somfy (A) w mm (wys. x szer. x gł.):	80 x 80 x 10
Wymiary modułu (B) w mm (wys. x szer. x gł.):	50 x 50 x 10
Zasilanie:	1 x 3 V typ baterii CR 2430
Poziom ochrony:	IP 30

Prosimy oddzielać akumulatory i baterie od odpadów innego typu i poddawać je recyklingowi w lokalnych punktach zbiórki.



HU 5.1 A Smooove 1 távirányító felszerelése

← F ábra

- 1) Rögzítse a rögzítőkeretet csavarok segítségével (A Somfy 3 mm átmérőjű sülyesztett fejű csavarok használatát ajánlja).
- 2) Helyezze a Somfy keretet a rögzítőlemezre.
- 3) Csatlakoztassa a modult az egységre (keret és rögzítőlemez).

6. Használat

6.1 Információjelző hangok

A gombok megnyomásakor hangot adnak ki. Ha egyszerre több mint egy gombot nyom meg, magasabb hangot hall.

6.2. Kedvenc pozíció (my)

← G ábra

Az RTS motor vagy az RTS vevő útmutatóját tanulmányozva bizonyosodjon meg arról, hogy a rádiós vevő tartalmazza-e ezt a funkciót.

Nyomja meg röviden a **my** gombot: a termék a kedvenc pozícióba (my) mozdul.

6.3. A kedvenc pozíció (my) beállítása vagy módosítása

← H ábra

- 1) Állítsa be a terméket a kívánt kedvenc pozícióba (my).
- 2) Tartsa lenyomva a **my** gombot, amíg a termék fel-le mozgást végez: A kedvenc pozíció (my) programozása befejeződött.

6.4. Kedvenc pozíció (my) törlése

← I ábra

- 1) Nyomja meg a **my** gombot: a termék aktiválódik és megáll a kedvenc pozíciónál (my).
- 2) Nyomja meg ismét a **my** gombot, amíg a termék fel-le mozog: A kedvenc pozíció törlése befejeződött.

6.5. STOP funkció

← J ábra

A termék mozgásban van. Nyomja meg röviden a **my** gombot: a hozzárendelt termék automatikusan megáll.

6.6. és vagy és gombok

Nyomja meg röviden a  /  vagy  /  gombot: a termék aktiválva van.

6.7 Akkumulátor lemerülőben

Az „Akkumulátor lemerülőben” jelzőfény kigyúl, amikor az akkumulátor szintje alacsony.



7. Típek és javaslatok

7.1. Kérdései vannak a Smooove-ról?

Megjegyzések	Lehetséges okok	Megoldások
A kiválasztott termék egyáltalán nem reagál a távirányító valamely gombjának megnyomására.	Az akkumulátor töltése alacsony.	Cserélje ki.
	A gombok nincsenek aktiválva.	Nyomja meg a BE/KI gombot az érintésérzékelő gombok aktiválásához
	A távirányító nincs beprogramozva.	Lásd a Smooove1 hozzáadása/törlése részt.
	Külső rádióberendezés zavarja a rádióvételt.	Kapcsolja ki a közelben lévő összes rádiós berendezést.

7.2. Az akkumulátor cseréje

← K ábra

- 1) Húzza ki a keretet a Smooove 1 modulal együtt.
- 2) A régi elemet tolja ki a rekeszből egy műanyag tárgy segítségével.
- 3) Illeszzen be egy hasonló jellemzőkkel rendelkező elemet úgy, hogy a + szal jelölt rész jól látható legyen.
- 4) Az elemet tolja be teljesen a rekeszébe.
- 5) Csatlakoztassa ismét a keretet és a Smooove 1 Modult.
- 6) Nyomjon meg egy gombot az előlapon. Ha a Jelzőfény (d) világít, akkor helyesen cserélte ki az elemet.

7.3. Elveszett vagy meghibásodott RTS távirányító helyettesítése

← L Ábra

Ez az újbeállítás törli az összes távirányítót, de nem törli az érzékelőket és a kedvenc pozícióit.

Figyelem! A kettős fázismegszakítást kizárólag az újbeállítandó termék esetében alkalmazza!

- A termékét állítsa be egy köztes pozícióba.

- 1) Kapcsolja le a tápfeszültséget 2 másodpercre.

- 2) Kapcsolja vissza a tápfeszültséget 5 és 15 másodperc közötti időre.

- 3) Kapcsolja le a tápfeszültséget 2 másodpercre.

- 4) Kapcsolja vissza a tápfeszültséget: ► A termék néhány másodpercig elindul az egyik irányba.

Megjegyzés: Ha a termék a felső vagy alsó végállásban van, röviden fel-le fog mozogni.

- 5) Nyomja meg a PROG gombot az új Smooove 1 készüléken, amíg a termék fel-le fog mozogni: az összes távirányító törölődött, és az új RTS vezérlési pont programozása befejeződött.

- További RTS távirányítók hozzáadásához kövesse az Üzembehelyezés fejezetben leírtakat.

8. Műszaki adatok

Rádiófrekvencia:	433,42 MHz
Biztonsági szint:	III. osztály
Működési hőmérséklet:	0°C-tól +60°C-ig + 32 °F-tól + 140 °F-ig
A Somfy keret (A) méretei mm-ben (mag x szél x mély):	80 x 80 x 10
A (B) Modul méretei mm-ben (magasság x szélesség x mélység):	50 x 50 x 10
Tápfeszültség:	1 x 3 V CR 2430 típusú elem
Védettségi osztály:	IP 30

Válassza külön az akkumulátorokat és az elemeket az egyéb hulladékoktól, majd a helyi gyűjtőpontokon adja át újrahasznosításra.

