

ilmo2 50 WT

PL INSTRUKCJA



PRZETŁUMACZONA INSTRUKCJA

Ta instrukcja dotyczy wszystkich wersji napędów ilmo 50 WT, których odmiany są dostępne w aktualnym katalogu.

SPIS TREŚCI

1. Informacje wstępne	36	3. Użytkowanie i konserwacja	41
1. 1. Zakres stosowania	36	3. 1. Podnoszenie i opuszczanie rolety	41
1. 2. Odpowiedzialność	36	3. 2. Wykrywanie przeszkód	41
2. Montaż	37	3. 3. Zabezpieczenie przed zamarzaniem	41
2. 1. Montaż	37	4. Wskazówki i rady dotyczące użytkowania	42
2. 2. Okablowanie	38	5. Dane techniczne	42
2. 3. Uruchomienie	39		
2. 4. Wskazówki i rady dotyczące instalacji	40		

Napęd ilmo 50 WT nie wymaga regulacji: zwykłe podłączenie umożliwia jego użytkowanie.

Przyłączenie położeń krańcowych napędu ilmo 50 WT odbywa się w sposób automatyczny.

Napęd ilmo 50 WT może być zamontowany zarówno z prawej, jak i z lewej strony. Można nim sterować przy pomocy punktu sterującego typu przełącznik trybu z podtrzymaniem lub bez podtrzymania.

Napęd ilmo 50 WT jest wyposażony w:

- zabezpieczenie przed przeszkodami, chroniące pancerz rolety podczas jej przesuwania w dół.
- zabezpieczenie przed zamarzaniem, chroniące pancerz rolety podczas jej przesuwania w górę.

1. INFORMACJE WSTĘPNE

1. 1. ZAKRES STOSOWANIA

Napęd ilmo 50 jest przeznaczony do każdego rodzaju rolety wyposażonej w wieszaki blokujące i odbojniki.

Instalator, specjalista z zakresu urządzeń mechanicznych i automatyki domowej musi upewnić się, że instalacja urządzenia z napędem po jej uruchomieniu spełnia normy obowiązujące w kraju użytkowania, takie jak norma dla **rolet PN-EN 13659**.

1. 2. ODPOWIEDZIALNOŚĆ


Przed zamontowaniem i użytkowaniem napędu, należy uważnie przeczytać niniejszą instrukcję. Oprócz wskazówek opisanych w niniejszej instrukcji, należy również przestrzegać szczegółowych zaleceń podanych w załączonym dokumencie **Zalecenia dotyczące bezpieczeństwa**.


Napęd powinien być montowany przez instalatora posiadającego kwalifikacje zawodowe w zakresie urządzeń mechanicznych i automatyki w budynkach mieszkalnych, zgodnie z instrukcjami Somfy oraz zasadami obowiązującymi w kraju użytkowania produktu.

Użytkowanie napędu poza zakresem stosowania opisanym powyżej jest zabronione. Spowodowałoby ono, podobnie jak nieprzestrzeganie wskazówek zawartych w niniejszej instrukcji oraz w załączonym dokumencie **Zalecenia dotyczące bezpieczeństwa**, zwolnienie producenta z wszelkiej odpowiedzialności oraz utratę gwarancji Somfy.

Instalator powinien poinformować klientów o warunkach użytkowania i konserwacji napędu, a po zamontowaniu napędu przekazać im instrukcje dotyczące jego użytkowania i konserwacji, jak również załączony dokument **Zalecenia dotyczące bezpieczeństwa**. Wszelkie działania w ramach serwisu posprzedażnego dotyczące napędu wymagają interwencji specjalisty w zakresie urządzeń mechanicznych i automatyki w budynkach mieszkalnych.






W przypadku pojawienia się wątpliwości podczas montażu napędu lub w celu uzyskania dodatkowych informacji, należy skonsultować się z przedstawicielem Somfy lub odwiedzić stronę internetową www.somfy.com.

 **Ostrzeżenie dotyczące bezpieczeństwa!**




 **Uwaga!**

 **Informacja**


2. MONTAŻ

-  Zalecenia, których musi **koniecznie** przestrzegać instalator posiadający kwalifikacje zawodowe w zakresie urządzeń mechanicznych i automatyki w budynkach mieszkalnych wykonujący montaż napędu.
-  Nie wolno upuszczać, uderzać, przewiercać ani zanurzać napędu w płynach.
-  Zainstalować indywidualny punkt sterujący dla każdego napędu.
-  Nigdy nie podłączać 2 punktów sterujących do jednego napędu.
-  Należy sprawdzić kompatybilność w przypadku zastosowania tego napędu z systemem komunikacyjnym typu magistrala (np.: system „**KNX**”).

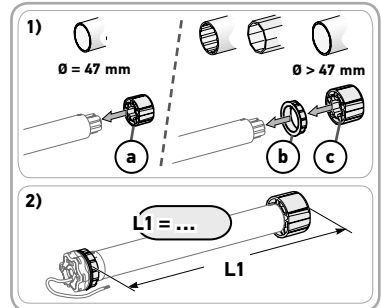
2. 1. MONTAŻ

-  Sprawdzić konstrukcję rolety i powiązanych z nią elementów.
-  Upewnić się, że zastosowany napęd jest dostosowany do rozmiarów rolety, aby uniknąć ryzyka uszkodzenia rolety i/lub produktu Somfy.
-  W celu uzyskania informacji dotyczących zgodności napędu z roletą i elementami dodatkowymi, należy zwrócić się do producenta rolety lub do firmy Somfy.


2. 1. 1. Przygotowanie napędu

-  Upewnić się, że wewnętrzna średnica rury nawojowej wynosi 47 mm lub jest większa.

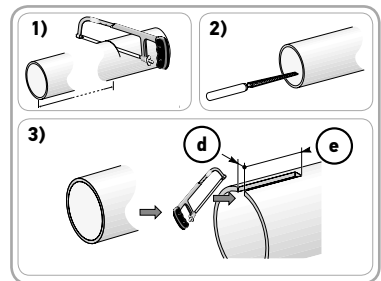
- 1) Zamontować akcesoria niezbędne do umieszczenia napędu w rurze nawojowej:
 - Albo sam zabierak **a** na napędzie.
 - Albo adapter **b** i zabierak **c** na napędzie.
- 2) Zmierzyć długość (L1) między wewnętrzną krawędzią głowicy napędu a końcówką zabieraka.



2. 1. 2. Przygotowanie rury nawojowej


-  Zamontować napęd ilmo 50 WT w rurze nawojowej o grubości co najmniej 0,5 mm i o gładkiej powierzchni wewnętrznej: wewnątrz rury nie powinno być spoin, zagnieceń, załamania itp.

- 1) Przyciąć rurę nawojową na żądaną długość, zależnie od typu napędzanego produktu.
- 2) Wygładzić pilnikiem krawędzie rury nawojowej i usunąć opitki.
- 3) W przypadku gładkich rur nawojowych, wykonać wycięcie zgodnie z wymiarami podanymi na rysunku:
 - d = 4 mm (0.16 cala)
 - e = 28 mm (1.1 cala)

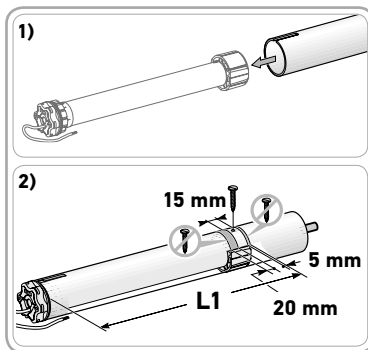


2. 1. 3. Połączenie napędu z rurą nawojową

- 1) Wsunąć napęd do rury nawojowej.
W przypadku gładkich rur nawojowych ustawić wykonane wycięcie na adapterze.
- 2) Zabierak musi być zablokowany, aby zapobiec jego przemieszczaniu się wzdłuż rury nawojowej:
 - Można to wykonać poprzez przymocowanie rury nawojowej do zabieraka za pomocą 4 wkrętów samogwintujących \varnothing 5 mm lub 4 stalowych nitów \varnothing 4,8 mm umieszczonych w odległości od 5 do 15 mm od zewnętrznej krawędzi zabieraka, niezależnie od typu rury nawojowej.


 Wkręty lub nity nie mogą być mocowane do napędu, lecz tylko do zabieraka.

- Alternatywnie, może być zastosowana zaślepka zabieraka w przypadku rur nawojowych, które nie są gładkie.

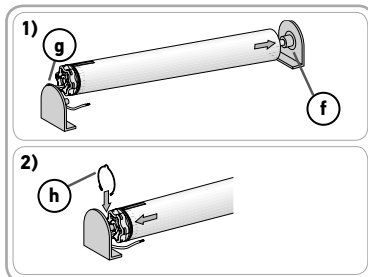


2. 1. 4. Montaż zespołu rura nawojowa-napęd


- 1) Zmontować i zamocować zespół rura nawojowa-napęd na uchwycie montażowym kapsla rury **f** i na uchwycie napędu **g**:


 Sprawdzić, czy zespół rury nawojowej-napędu jest zablokowany w uchwycie montażowym kapsla rury. Czynność ta pozwala zapobiec wypadnięciu zespołu rura nawojowa-napęd z mocowania w uchwycie montażowym kapsla rury, gdy roleta znajdzie się w dolnym położeniu granicznym.


- 2) W zależności od typu zastosowanego uchwytu napędu, zamontować pierścień sprężysty **h** na swoim miejscu.





2. 2. OKABLOWANIE

 Przewody przechodzące przez metalową ściankę muszą być zabezpieczone oraz izolowane przy pomocy tulei lub osłony ochronnej.

 Zamocować przewody, aby zapobiec ich zetknięciu się z ruchomymi elementami.

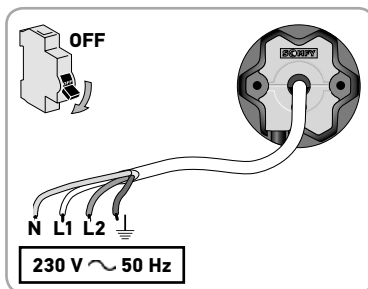
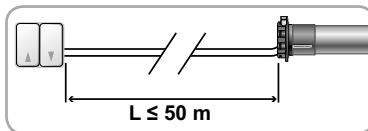
 Jeżeli napęd jest używany na zewnątrz pomieszczeń, a przewód zasilający jest typu H05-VVF, zamontować przewód w kanale odpornym na działanie promieni UV, np. pod rynienką.


 Zapewnić dostęp do przewodu zasilającego napędu: musi być możliwa jego łatwa wymiana.

 Zawsze wykonać pętlę na przewodzie zasilającym, aby zapobiec przedostaniu się wody do napędu!

- Wyłączyć zasilanie sieciowe.
- Podłączyć napęd, zgodnie ze wskazówkami znajdującymi się w poniższej tabeli:

230 V ~ 50 Hz	Przewód
Zerowy (N)	Niebieski
Faza (L1)	Brazowy
Faza (L2)	Czarny
Uziemienie (⊕)	Zielono-żółty



 W zależności od maksymalnego prądu obciążenia oraz typu napędu, istnieje możliwość jednoczesnego podłączenia kilku napędów do jednego punktu sterującego.

Przykład punktu sterującego 3A:

Moment w Nm	Maks. liczba napędów
6	5
10	4
20	2

- ❗ W celu podłączenia napędu do systemu Somfy, za pomocą napędu-kontrolera Somfy, należy bezwzględnie przestrzegać wymagań dotyczących połączenia zawartych w instrukcji kontrolera.
- ❗ Nie należy stosować punktów sterujących z jednym przekaźnikiem «półprzewodnikowym».

2. 3. URUCHOMIENIE



Po zamocowaniu panczerza rolety na rurze nawojowej, sprawdzić, czy w przypadku, gdy roleta znajduje się w dolnym położeniu granicznym, wieszak blokujący jest ustawiony prawidłowo i czy pierwsza lamela jest wsunięta w prowadnicę w położeniu pionowym (jak na F). W razie potrzeby dostosować liczbę używanych lameli, aby poprawić położenie wieszaka blokującego, gdy roleta jest ustawiona w dolnym położeniu granicznym.



Należy zawsze zapoznać się z dokumentacją i zaleceniami dotyczącymi montażu, dostarczonymi przez producenta wieszaków blokujących, w celu wybrania produktów dostosowanych do danej rolety.

- ❗ Użyć co najmniej 2 wieszaków blokujących, aby przymocować pancierz rolety do rury nawojowej.

1) Ponownie podłączyć zasilanie.

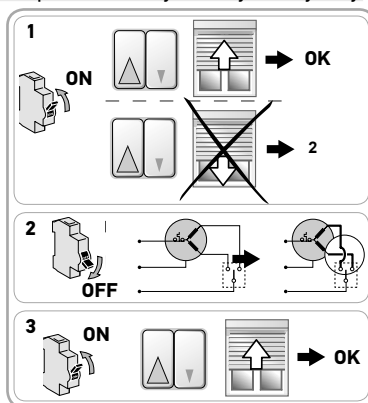
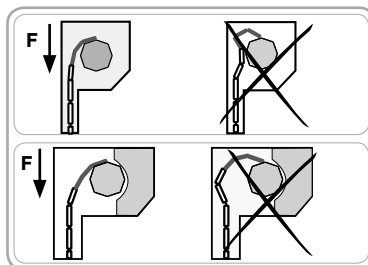
- Nacisnąć na przycisk "Góra" punktu sterującego:
 - Jeżeli roleta zostaje podniesiona, to okablowanie jest prawidłowe, a uruchomienie zakończone.
 - Jeżeli roleta zostaje opuszczona, przejść do następnego etapu.

2) Odcłączyć zasilanie.

- Zamienić miejscami przewody brązowy i czarny podłączone do punktu sterującego.

3) Ponownie podłączyć zasilanie.

- Nacisnąć na przycisk "Góra" w celu sprawdzenia kierunku obrotu.



2. 4. WSKAZÓWKI I RADY DOTYCZĄCE INSTALACJI

2. 4. 1. Pytania dotyczące napędu ilmo 50 WT?

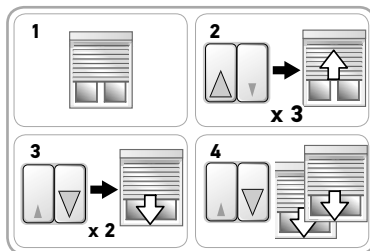
Usterki	Możliwe przyczyny	Rozwiązania
Roleta przesuwana się w nieprawidłowym kierunku.	Okablowanie jest nieprawidłowe.	Sprawdzić okablowanie i zmodyfikować w razie potrzeby.
Roleta nie działa.	Okablowanie jest nieprawidłowe.	Sprawdzić okablowanie i zmodyfikować w razie potrzeby.
	Napęd jest przegrzany.	Poczekać, aż napęd ostygnie.
	Punkt sterujący nie jest kompatybilny.	Sprawdzić kompatybilność i w razie potrzeby wymienić punkt sterujący.
Roleta zatrzymuje się zbyt wcześnie.	Roleta ociera się o różne elementy podczas przesuwania się: tarcie na poziomie prowadnic, kasety, ocieranie się rury nawojowej o napęd itd.	Sprawdzić sposób zamontowania rolety i usunąć ewentualne usterki. Jeżeli problem nadal występuje, przywrócić początkową konfigurację napędu.
	Napęd został zainstalowany w nowej roletce.	Przywrócić początkową konfigurację napędu, patrz rozdział "Przywrócenie początkowej konfiguracji".
Roleta nie zatrzymuje się po osiągnięciu dolnego położenia granicznego.	Użyte mocowania nie są poprawne.	Sprawdzić, czy roleta jest przymocowana do rury nawojowej przy pomocy wieszaków blokujących.
Roleta nie zatrzymuje się po osiągnięciu górnego położenia granicznego.	System blokowania rolety w górnym położeniu nie jest poprawny.	Sprawdzić, czy roleta jest wyposażona w ograniczniki przykręcone na listwie końcowej, ograniczniki stałe lub przestawne zamontowane we włotach pancerza, albo w dolnej listwie końcowej pełniące funkcje ograniczników końcowych.

2. 4. 2. Przywrócenie początkowej konfiguracji

2. 4. 2. 1. Przy pomocy punktu sterującego podłączonego do rolety

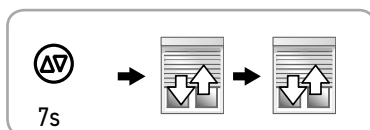
Należy dokładnie wykonać każdy z 4 etapów procedury, aby przywrócenie początkowej konfiguracji powiodło się.

- 1) Ustawić roletę w połowie wysokości.
- 2) Powtórzyć czynności następnego etapu kolejno 3 razy:
 - Wcisnąć przycisk "Góra", przytrzymując go do momentu, aż roleta się poruszy. Natychmiast zwolnić przycisk.
- 3) Powtórzyć czynności następnego etapu kolejno 2 razy:
 - Wcisnąć przycisk "Dół", przytrzymując go do momentu, aż roleta się poruszy. Natychmiast zwolnić przycisk.
- 4) Wcisnąć ponownie przycisk "Dół", przytrzymując go do momentu, aż roleta wykona 2 kolejne ruchy w tym samym kierunku.
 - Początkowa konfiguracja napędu została przywrócona.



2. 4. 2. 2. Przy pomocy przewodu regulacyjnego do elektronicznego napędu przewodowego

- Wcisnąć jednocześnie przyciski "Góra" i "Dół" przewodu regulacyjnego, przytrzymując je do momentu, aż roleta wykona pierwszy, a następnie drugi ruch w jedną stronę i z powrotem.
 - Początkowa konfiguracja napędu została przywrócona.



3. UŻYTKOWANIE I KONSERWACJA

Ten napęd nie wymaga czynności konserwacyjnych.

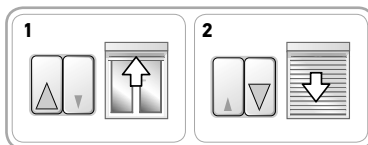
3. 1. PODNOSZENIE I OPUSZCZANIE ROLETY

1) Nacisnąć na przycisk "Góra":

- Roleta zostaje podniesiona i zatrzymuje się w górnym położeniu granicznym, bez konieczności wykonywania regulacji.

2) Nacisnąć na przycisk "Dół":

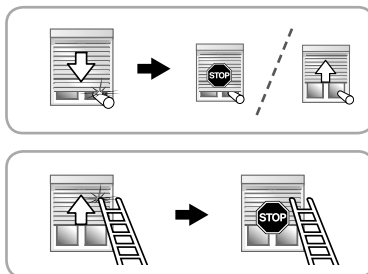
- Roleta zostaje opuszczona i zatrzymuje się w dolnym położeniu granicznym, bez konieczności wykonywania regulacji.



3. 2. WYKRYWANIE PRZESZKÓD

Funkcja automatycznego wykrywania przeszkód zapewnia ochronę panczerza rolety i umożliwia usunięcie przeszkód:

- Jeżeli pancierz rolety napotka przeszkodę podczas opuszczania, roleta zatrzymuje się automatycznie:
 - Wcisnąć przycisk "Góra", aby odblokować roletę.
- Jeżeli pancierz rolety napotka przeszkodę podczas podnoszenia, roleta zatrzymuje się automatycznie:
 - Wcisnąć przycisk "Dół", aby odblokować roletę.



3. 3. ZABEZPIECZENIE PRZED ZAMARZANIEM

Zabezpieczenie przed zamarzaniem działa na tej samej zasadzie, co funkcja wykrywania przeszkód:

- Jeżeli napęd wykryje opór, nie włącza się, aby zapewnić ochronę panczerza rolety:
 - Roleta pozostaje w początkowym położeniu.

i Automatyczne zabezpieczenie na wypadek przymarzania zapobiega uszkodzeniu rolety, gdy ostatnia lamela rolety przymarznie do parapetu. W przypadku (całkowitego) zamrożenia rolety w szynach prowadzących lub w przypadku przymarznięcia poszczególnych lamel do siebie działanie zabezpieczenia na wypadek przymarzania może być ograniczone, przez co nie można całkowicie wykluczyć uszkodzenia rolety. Takie zamrożenie rolety zdarza się bardzo rzadko. Zanim uruchomisz roletę, odczekaj, aż oblodzenie roztopi się.

4. WSKAZÓWKI I RADY DOTYCZĄCE UŻYTKOWANIA

Pytania dotyczące napędu ilmo 50 WT?

Usterki	Możliwe przyczyny	Rozwiązania
Roleta nie działa.	Napęd jest przegrzany.	Poczekać, aż napęd ostygnie.

5. DANE TECHNICZNE

Zasilanie	230 V ~ 50 Hz
Temperatura pracy	od - 20°C do + 60°C
Stopień ochrony	IP 44
Izolacja elektryczna	Klasa I



Somfy niniejszym oświadcza, że napęd opisany w tej instrukcji, przystosowany zgodnie z oznaczeniem do zasilania napięciem 230V ~50Hz i użytkowany w sposób w niej określony, jest zgodny z podstawowymi wymogami Dyrektywy 2006/42/EC i 2014/30/EU. Deklaracja zgodności zawierająca wykaz norm i specyfikacje techniczne oraz wszystkie dane identyfikacyjne napędu, nazwisko i adres osoby lub osób upoważnionych do przygotowania dokumentacji technicznej i uprawnionych do sporządzenia deklaracji z określonym miejscem i datą jej wystawienia, jest dostępna pod adresem internetowym www.somfy.com/ce.

Somfy SAS

50 avenue du Nouveau Monde
F - 74300 Cluses

www.somfy.com

somfy®