

SPECYFIKACJA TECHNICZNA:

- 24 Volt dc, 16 Wat
- Moment obrotowy 0,8 Nm - max 1,0 Nm-
- 34 obr/min
- maksymalny czas pracy 7 min
- maksymalne obciążenie tkaniną 4 kg
- obsługuje maksymalnie 5 bębneków ze sznurkiem
- wbudowany odbiornik współpracuje z włącznikiem ściennym MULTI i pilotem Multi RF oraz Forest Diamond
- napęd tylko do zastosowania z systemem Forest BS oraz zasilaczem Forest do systemu BS



UWAGA: PRZED URUCHOMIENIEM NAPĘDU W SYSTEMIE Z BĘBENKAMI BS „QUICK LOCK” NALEŻY ZAMKNAĆ ZAPADKI

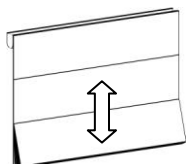
PROGRAMOWANIE PILOTA Z NAPĘDEM BS 24

najpierw wybierz żądany kanał

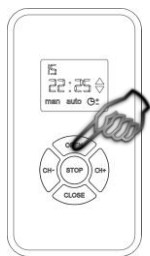
podłącz zasilanie do napędu



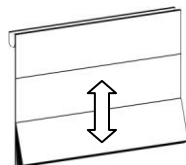
napęd poruszy się w górę i w dół



w ciągu 10 sekund naciśnij
przycisk OPEN na pilocie



napęd poruszy się w górę i w dół



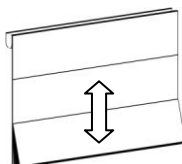
USUWANIE ZAPROGRAMOWANYCH KANAŁÓW

najpierw wybierz żądany kanał

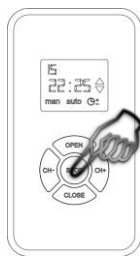
podłącz zasilanie do napędu



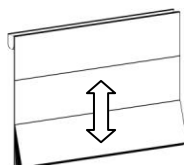
napęd poruszy się w górę i w dół



w ciągu 10 sekund naciśnij
przycisk STOP na pilocie



napęd poruszy się w górę i w dół



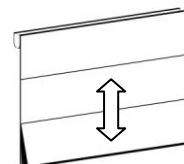
ZMIANA KIERUNKU DZIAŁANIA

najpierw wybierz żądany kanał

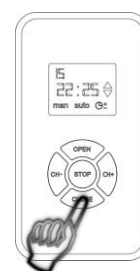
podłącz zasilanie do napędu



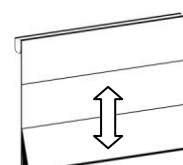
napęd poruszy się w górę i w dół



w ciągu 10 sekund naciśnij
przycisk CLOSE na pilocie



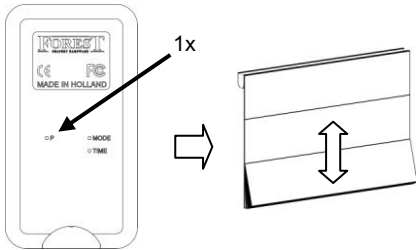
napęd poruszy się w górę i w dół



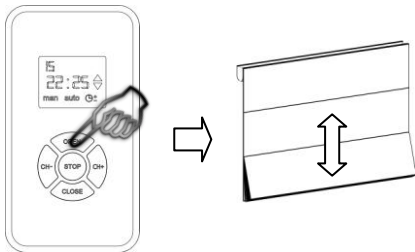
UWAGA W razie konieczności ponownego przeprowadzenia programowania należy wyłączyć zasilanie na minimum 20 sekund

USTAW. KRAŃCÓWKI GÓRNEJ

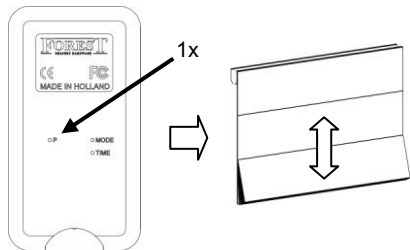
wciśnij 1x przycisk P2
napęd poruszy się w górę i w dół



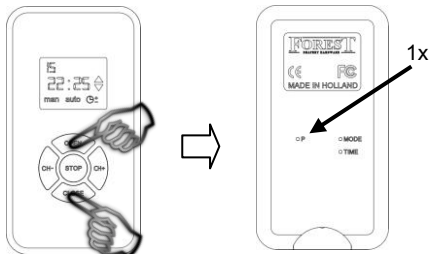
wciśnij przycisk OPEN na pilocie
napęd poruszy się w górę i w dół



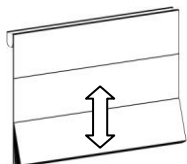
wciśnij 1x przycisk P2
napęd poruszy się w górę i w dół



ustaw GÓRNE położenie krańcówek
wciśnij P2 w celu zapamiętania położenia

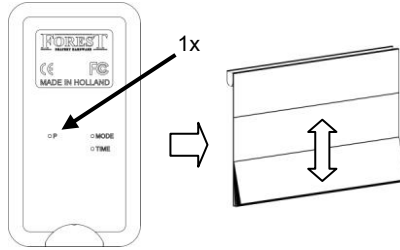


napęd poruszy się w górę i w dół

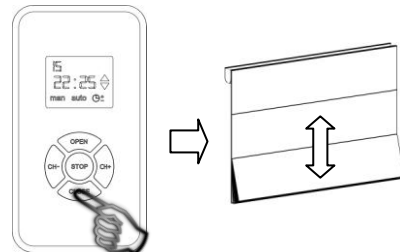


USTAW. KRAŃCÓWKI GÓRNEJ

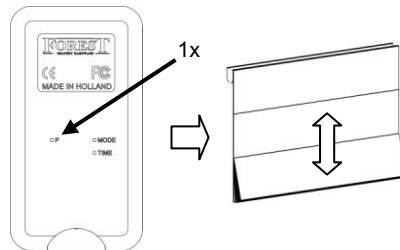
wciśnij 1x przycisk P2
napęd poruszy się w górę i w dół



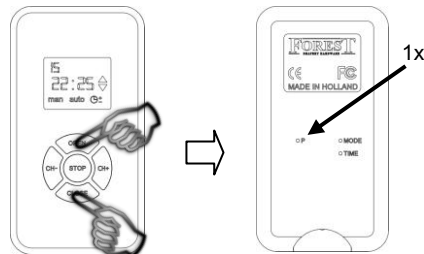
wciśnij przycisk CLOSE na pilocie
napęd poruszy się w górę i w dół



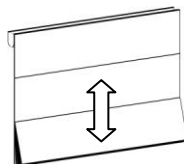
wciśnij 1x przycisk P2
napęd poruszy się w górę i w dół



ustaw DOLNE położenie krańcówek
wciśnij P2 w celu zapamiętania położenia

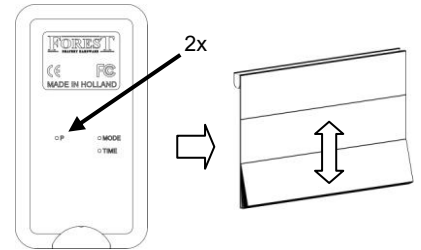


napęd poruszy się w górę i w dół

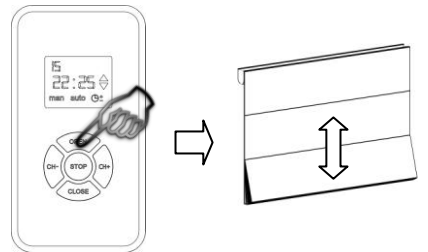


USUWANIE KRAŃCÓWEK

wciśnij 2x przycisk P2
napęd poruszy się w górę i w dół

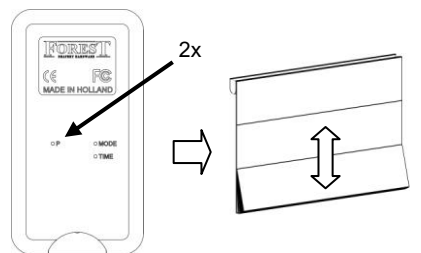


wciśnij przycisk OPEN na pilocie
napęd poruszy się w górę i w dół



USUNIĘCIE WSZYSTKICH USTAWIENI

wciśnij 2x przycisk P2
napęd poruszy się w górę i w dół



wciśnij przycisk CLOSE na pilocie
napęd poruszy się dwukrotnie w górę i w dół

